

Le Corbusier

# HƯỚNG ĐẾN MỘT NỀN KIẾN TRÚC.

*Người dịch: Nguyễn Mạnh Trí.*



THE TELEPHONE BUILDING, NEW YORK

# LẬP LUẬN

## THẨM MỸ CỦA NGƯỜI KỸ SƯ, KIẾN TRÚC

Thẩm mỹ của người kỹ sư và kiến trúc, là hai điều ăn khớp với nhau và điều này này theo đuổi điều kia: một cái hiện nay tồn tại ở đỉnh cao của nó, cái còn lại đang trong một trạng thái không phù hợp do sự thoái hóa.

Người kỹ sư, bị ảnh hưởng bởi quy luật của Kinh tế và tiến hành theo những tính toán, đưa chúng ta vào sự hòa hợp với những quy luật của vũ trụ. Anh ta đạt được sự hài hòa.

Người kiến trúc sư, bằng sự sắp xếp của những hình khối, thực hiện một trật tự, điều là một sự sáng tạo thuần khiết của trí óc (*esprit*); bằng hình khối, anh gây ảnh hưởng mạnh mẽ tới cảm nhận của chúng ta, khơi gợi lên những xúc cảm tạo hình: bằng những mối liên hệ mà anh sáng tạo ra, anh đánh thức những âm vang sâu thẳm, anh ấy đưa cho ta những khía cạnh của một trật tự mà chúng ta cảm nhận được, hòa chung với trật tự của thế giới, anh ấy xác định những vận động đa dạng trong trí óc và trái tim của chúng ta, đó chính là điều trong khi chúng ta cảm nhận được vẻ đẹp.

## BA ĐIỀU NHẮC NHỞ ĐỐI VỚI KIẾN TRÚC SƯ.

### Hình khối (Volume)

Đôi mắt chúng ta được cấu tạo nhận biết những hình khối dưới ánh sáng mặt trời.

Những hình khối cơ bản (*formes primaires*) là những hình khối đẹp nhất vì chúng được nhận biết rõ ràng.

Các kiến trúc sư ngày nay không còn thực hiện những hình khối đơn giản (*formes simples*).

Trong khi thực hiện những phép tính toán học, người kỹ sư sử dụng những hình khối hình học, thỏa mãn đôi mắt của chúng ta bằng hình học và trí óc của chúng ta bằng toán học: sản phẩm của họ tiến trên con đường của nghệ thuật vĩ đại.

### Diện (surface)

Một hình khối được bao phủ bởi những diện, mỗi diện được phân chia bằng những đường chuẩn định hướng (*directrices*) và những đường tạo sinh (*génératrices*) của hình khối, làm nổi bật nên sự riêng biệt của hình khối đó.

Các kiến trúc sư ngày nay, e sợ những tổ hợp hình học của các diện.

Những vấn đề lớn nhất của xây dựng hiện đại sẽ được tiến hành bằng hình học.

Phải tuân thủ theo những quy tắc nghiêm ngặt từ chương trình công năng bắt buộc (*programme impératif*), các kỹ sư sử dụng những đường sinh và những đặc điểm nổi bật của hình khối. Họ tạo nên những tác phẩm tạo hình trong sáng và ấn tượng.

### **Mặt bằng (plan)**

Mặt bằng chính là khởi nguồn.

Không có mặt bằng, chỉ có sự hỗn loạn, tùy tiện.

Mặt bằng nắm giữ trong bản thân của nó sự thấu cảm.

Những vấn đề lớn nhất của tương lai, sẽ được xác định bởi những nhu cầu tập thể, đặt ra những điều mới cho vấn đề của mặt bằng.

Cuộc sống hiện đại yêu cầu, và đang chờ đợi một (kiểu) mặt bằng mới, cho nhà ở và cho thành phố.

### **Những đường quy chuẩn (trace regulateur)**

Là cột nguồn mang tính định mệnh sản sinh của kiến trúc.

Đó là sự bắt buộc của trật tự. Đường quy chuẩn là một sự khẳng định để chống lại sự tùy tiện. Nó mang lại sự thỏa mãn cho trí óc.

Đường quy chuẩn là một công cụ, nó không phải là một công thức. Việc lựa chọn và cách thức bộc lộ của đường nét tạo nên một phần hoàn chỉnh của sự sáng tạo kiến trúc.

## **NHỮNG ĐIỀU ĐÔI MẮT KHÔNG NHẬN RA**

### **Tàu chở khách**

Một thời kì vĩ đại vừa mở ra.

Đó có một tinh thần mới.

Xuất hiện khối lượng khổng lồ các sản phẩm của tinh thần mới; chúng giao thoa với nhau, đặc biệt là ở sản xuất công nghiệp.

Kiến trúc đang bị bót nghẹt bởi các nhu cầu.

Các “phong cách” là một sự lừa dối.

Phong cách, đó là một sự thống nhất của các nguyên tắc, điều mà thúc đẩy tất cả công việc của một giai đoạn và điều mà có kết quả là một trạng thái tinh thần rõ nét.

Thời đại của chúng ta được định hình chặt chẽ với phong cách của nó trong từng khoảng khắc.

Đôi mắt của chúng ta, thật không may, lại chưa nhận thức ra được điều này.

### **Máy bay.**

Máy bay là sản phẩm của sự chọn lựa cao cấp.

Bài học từ máy bay nằm trong logic, điều xác định việc đặt vấn đề và cách giải quyết của nó.

Vấn đề của ngôi nhà lại chưa được đặt ra.

Những lựa chọn thực tế của kiến trúc không còn đáp ứng được nhu cầu của chúng ta.

Tuy nhiên có những tiêu chuẩn của việc cư trú.

Cỗ máy chứa đựng trong bản thân nó những yếu tố của kinh tế điều tạo ra lựa chọn.

ngôi nhà chính một cỗ máy để cư trú.

### **Ô tô**

Chúng ta nên hướng đến việc thiết lập những tiêu chuẩn để đối mặt với những vấn đề của sự hoàn hảo.

Đền Parthenon là một sản phẩm của sự lựa chọn ứng dụng vào một tiêu chuẩn

Kiến trúc hoạt động dựa trên những tiêu chuẩn.

Những tiêu chuẩn được lựa chọn dựa trên logic, dựa trên nghiên cứu, tìm tòi tỉ mỉ : các tiêu chuẩn được xây dựng dựa trên một vấn đề được đặt ra một cách thích đáng. Việc thử nghiệm thực sự xác định ra tiêu chuẩn.

## **KIẾN TRÚC**

### **Bài học của Rome.**

Kiến trúc cùng những vật liệu mộc mạc, tạo lập nên những mối quan hệ xúc cảm.

Kiến trúc vượt lên những trên những điều thực dụng.

Kiến trúc là một đối tượng của tạo hình.

Một tinh thần của trật tự, sự nhất quán có chủ ý.

Cảm nhận về mối liên hệ : kiến trúc bao hàm tất cả những định tính.

Niềm đam mê đã tạo ra (từ) những viên đá tro li, một sự kịch tính.

### **Ảo tưởng của những mặt bằng.**

Mặt bằng, tiến hành từ trong ra ngoài, bên ngoài chính là kết quả của bên trong.

Những yếu tố của kiến trúc là ánh sáng và bóng đổ, diện tường và không gian.

Sự sắp xếp bố cục, đó là tầng bậc của những mục đích, sự xếp hạng của những ý đồ.

Con người chỉ nhìn thấy những tạo vật của kiến trúc bằng mắt ở độ cao cách mặt đất 1.70m. Người ta chỉ có thể đánh giá được những gì nằm trong tầm mắt của họ, những gì có chủ định đề cao các yếu tố thành phần của kiến trúc. Nếu người ta chủ định tính toán với những điều không nằm trong ngôn ngữ của kiến trúc, họ sẽ tạo ra những ảo giác trên mặt bằng, họ vi phạm những quy tắc của mặt bằng, bằng sự sai lầm về ý tưởng hoặc nghiêng về những sự hư vô trống rỗng.

### **Sự sáng tạo thuần khiết của trí óc.**

Đường biên hình dạng tạo thành tiêu chuẩn xác định cho người kiến trúc sư.

Điều này tiết lộ anh ta là một nghệ sĩ hoặc đơn giản chỉ là một người kĩ sư.

Đường biên hình dạng vượt ra khỏi tất cả những ràng buộc cao nhất.

Vấn đề không còn là công năng, không phải là truyền thống, không phải là việc tiến hành xây dựng, không phải việc điều chỉnh theo nhu cầu công năng thuần túy.

Đường biên hình dạng là một sự sáng tạo thuần khiết của tinh thần, đường biên dạng đòi hỏi người nghệ sĩ tạo hình.

### **Những ngôi nhà làm hàng loạt theo số lượng lớn.**

Một giai đoạn vĩ đại vừa mới bắt đầu.

Đó có một tinh thần mới.

Nền công nghiệp, ngập tràn như một dòng sông cuộn cuộn về phía hạ lưu, mang lại cho chúng ta những công cụ mới phù hợp với một thời đại được thúc đẩy bởi tinh thần mới.

Quy luật của Kinh tế thống trị tuyệt đối hành động và suy nghĩ của chúng ta.

Vấn đề của ngôi nhà là một vấn đề của thời đại. Sự cân bằng của xã hội ngày nay phụ thuộc vào điều đó. Kiến trúc trước tiên có nghĩa vụ, trong một thời kì của đổi thay, để thực hiện việc sửa đổi những yếu tố hợp thành của ngôi nhà.

Sản xuất số lượng lớn dựa trên việc nghiên cứu và thử nghiệm.

Những ngành công nghiệp quy mô lớn phải chiếm lấy ngành xây dựng và làm ra số lượng lớn những thành phần của toà nhà.

Ta cần phải sáng tạo ra tinh thần của sản xuất số lượng lớn.

Tinh thần của việc xây dựng hàng loạt với số lượng lớn.

Tinh thần của việc cư trú trong những ngôi nhà xây dựng hàng loạt với số lượng lớn.

Tinh thần của việc sáng tạo những ngôi nhà xây dựng hàng loạt với số lượng lớn.

Nếu người ta loại bỏ từ trong chính trái tim và trí óc của mình những ý tưởng đã chết về căn nhà và họ nhìn thẳng vào với câu hỏi bằng một cái nhìn phản biện và khách quan, họ sẽ đến với ngôi nhà-công cụ, ngôi nhà được xây dựng hàng loạt với số lượng lớn, sạch sẽ (và cũng hợp đạo đức) và mang vẻ đẹp của những công cụ lao động, cái mà đồng hành cùng với sự tồn tại của chúng ta.

### **Kiến trúc hay cuộc cách mạng.**

Trong tất cả những lĩnh vực của nền công nghiệp, người ta đã đặt ra những vấn đề mới, sáng tạo ra những công cụ có khả năng để giải quyết vấn đề. Nếu người ta đặt những vấn đề đó đối diện với quá khứ, sẽ có một cuộc cách mạng.

Trong ngành xây dựng, người ta đã bắt đầu từ việc chế tạo những đối tượng với số lượng lớn; họ đã, từ nhu cầu mới về kinh tế, tạo ra những yếu tố chi tiết và những yếu tố lắp ghép; và sản phẩm cuối cùng được hoàn thành từ những chi tiết và từ lắp ghép. Nếu đặt đối diện với quá khứ, đã có một cuộc cách mạng trong những phương pháp và trong quy mô phát triển của những nhà sản xuất.

Trong khi lịch sử kiến trúc tiến hóa chậm rãi qua từng thế kỉ, dưới những nguyên tắc của kết cấu và của trang trí, chỉ trong vòng năm mươi năm qua, sắt và xi măng đã đem lại những thành quả, những điều mà là chỉ dấu cho một sức mạnh vĩ đại của nền xây dựng và là chỉ dấu của nền kiến trúc với tiêu chuẩn đã bị xáo trộn. Nếu người ta đặt đối diện với quá khứ,

người ta nhận ra rằng những “phong cách” không còn tồn tại cho chúng ta, rằng một phong cách của một thời đại đã tự biến mất; đó đã là một cuộc cách mạng.

---

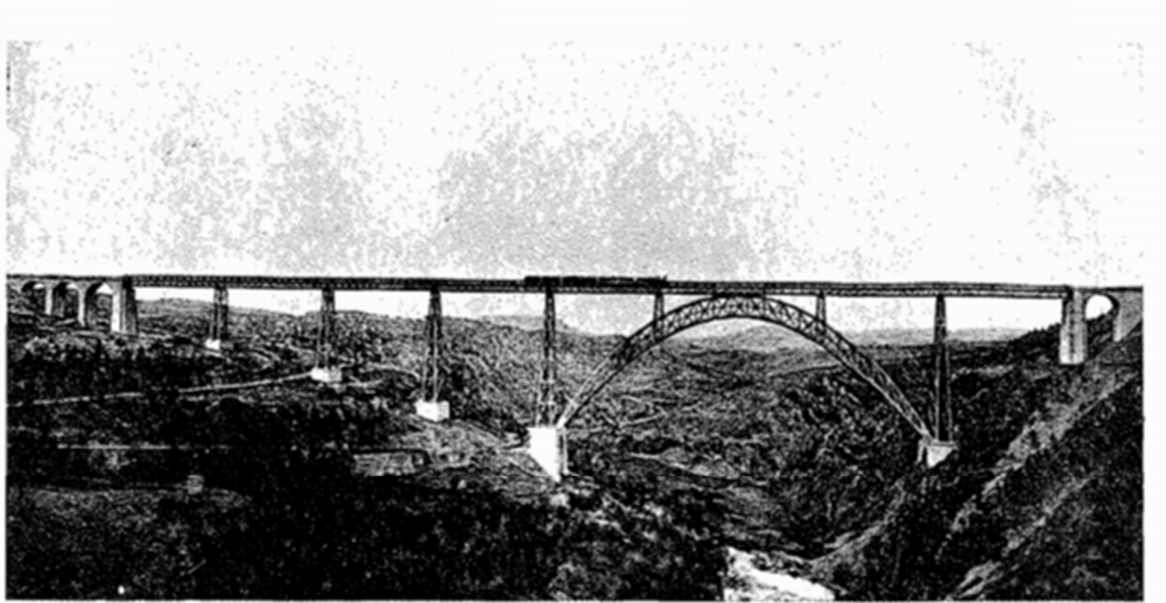
Những trí óc chủ ý hoặc vô ý đã nhận biết được những sự kiện trên : những nhu cầu được sản sinh, vô tình hay hữu ý.

Bộ máy cơ cấu xã hội, đã bị lệch lạc sâu sắc, dao động giữa một cải thiện quan trọng trong lịch sử và một tai họa.

Bản năng sâu thẳm của tất cả những sinh vật là đảm bảo cho mình một nơi cư trú. Sự phân tầng đa dạng hiện hành trong xã hội hoàn toàn không còn phù hợp, cho người lao động cũng như cho người trí thức.

Đó là một câu hỏi cho ngành xây dựng, ngành đóng vai trò chìa khóa cho một sự cân bằng mỏng manh của ngày hôm nay: kiến trúc hay cuộc cách mạng.





PONT DE GARABIT  
*Designed by Eiffel the engineer.*

## THẨM MỸ CỦA NGƯỜI KỸ SƯ, KIẾN TRÚC.

Thẩm mỹ của người kỹ sư và kiến trúc, là hai thứ ăn khớp với nhau và cái này này theo đuổi cái kia: một cái hiện nay tồn tại ở đỉnh cao của nó, cái còn lại đang trong một trạng thái không phù hợp do sự thoái hóa.

Người kỹ sư, bị ảnh hưởng bởi quy luật của Kinh tế và tiến hành theo những tính toán, đưa chúng ta vào sự hòa hợp với những quy luật của vũ trụ. Anh ta đạt đến sự hài hòa.

Người kiến trúc sư, bằng sự sắp xếp của những hình khối, thực hiện một trật tự, điều là một sự sáng tạo thuần khiết của trí óc (*esprit*); bằng hình khối, anh gây ảnh hưởng mạnh mẽ tới cảm nhận của chúng ta, khơi gợi lên những xúc cảm tạo hình: bằng những mối liên hệ mà anh sáng tạo ra, anh đánh thức những âm vang sâu thẳm, anh ấy đưa cho ta những khía cạnh của một trật tự mà chúng ta cảm nhận được, hòa chung với trật tự của thế giới, anh ấy xác định những vận động đa dạng trong trí óc và trái tim của chúng ta, đó chính là điều trong khi chúng ta cảm nhận được vẻ đẹp.

Thẩm mỹ của người kỹ sư và kiến trúc, là hai điều kết hợp ăn khớp với nhau và điều này này theo đuổi điều kia: một cái hiện nay đang ở đỉnh cao, cái còn lại đang trong một trạng thái không phù hợp do sự thoái hóa.

---

Câu hỏi về đạo đức. Sự lừa dối là không thể dung thứ. Con người ta suy tàn trong sự không trung thực.

Kiến trúc là một trong số những nhu cầu cấp thiết nhất của con người, do đó một ngôi nhà luôn luôn là sự cần thiết và đó là đồ dùng đầu tiên người ta phải rèn đúc cho bản thân mình. Những công cụ của con người đánh dấu xác định từng bước của nền văn minh. Thời kì đồ đá, thời kì đồ đồng, thời kì đồ sắt. Công cụ phát triển hoàn thiện dần dần; công việc từng thế hệ bổ sung thêm vào sự hoàn thiện đó. Công cụ là trực biểu hiện trực tiếp, ngay lập tức của một quá trình, công cụ là người trợ thủ bắt buộc; đó cũng là người giải phóng. Chúng ta vứt bỏ đi những công cụ lỗi thời; súng hỏa mai, súng thần công, xe ngựa và những đầu tàu hỏa cũ kĩ. Hành động đó chính là sự biểu hiện của sức khỏe, luân lí lành mạnh, và cũng của đạo đức; người ta không có quyền làm sai chỉ vì công cụ tồi tệ, người ta không có quyền tiêu tán hết sức lực, sức khỏe và sự dũng cảm của họ chỉ vì một công cụ tồi tệ; họ loại bỏ, họ thay thế.

---

Nhưng con người sống trong những căn nhà cũ kĩ và họ chưa dám mơ mộng để tự xây dựng căn nhà cho chính họ. Nơi trú ngụ níu kéo trái tim họ, đã từ rất rất lâu. Điều này mạnh mẽ tới mức mà người ta tạo ra sự tôn thờ về ngôi nhà. Một cái mái nhà! rồi sau đó đến những vị thần giữ nhà khác. Các tôn giáo được hình thành trên những giáo lí, mà giáo lí thì không thay đổi: những nền văn minh nhân loại thay đổi và tôn giáo sụp thành tro bụi. Những căn nhà thì đến giờ không thay đổi. Đức tin của những ngôi nhà trở nên giống hệt nhau trong nhiều thế kỉ. Những ngôi nhà đang dần bị xuống cấp rệu rã.

---

Một người thực hành tôn giáo và không tin vào tôn giáo đó, đó là một kẻ hèn nhát. Chúng ta thực sự khốn khổ vì cư trú trong những ngôi nhà thiếu phẩm cách bởi vì những ngôi nhà đó tàn phá sức khỏe và đạo đức của mình. Chúng ta trở thành những sinh vật ru rú trong nơi trú ẩn, đó chính là cái cảnh mà: ngôi nhà dần gặm nhấm chúng ta trong sự chật ì của bản thân, giống như căn bệnh lao phổi. Điều này cần phải được chữa trị ngay lập tức. Chúng ta đích thực là những kẻ đáng thương. Ngôi nhà của chúng ta khinh ghét chúng ta: chúng ta trốn chạy khỏi nó và chúng ta thường lui tới những quán cafe hoặc quán bar, hoặc chúng ta ủ ê và lén lút tụ tập giống như những loài thú chán chường. Chúng ta trở nên băng hoại đạo đức.

---

Những người kỹ sư tạo dựng những công cụ theo thời đại của họ. Tất cả, ngoại trừ những căn nhà và những chốn phòng the bại hoại.

---

Người ta có hẳn một trường đại học quốc gia về kiến trúc, và ở tất cả các nước khác cũng đều có những trường cấp quốc gia, cấp vùng và cấp thành phố về kiến trúc, nơi mà những trí tuệ trẻ trung bị chơi khăm, được truyền đạt những thứ sai lầm, những thứ hoa mỹ lòe loẹt của những kẻ xu nịnh. Trường Đại học Quốc gia!

---

Những người kỹ sư tràn đầy sức khỏe và rắn rỏi, năng động và hữu ích, đạo đức và vui vẻ. Những người kiến trúc sư thì dễ kích động và vô công rồi nghề, khoác lác và ủ ê. Đó bởi vì sẽ sớm chẳng còn gì cho họ để làm. Chúng ta sẽ sớm chẳng còn tí tiền nào để mà dựng lên những dấu ấn lịch sử. Chúng ta phải cần phải tự gọi sạch mình.

Những người kỹ sư đã có khả năng làm điều đó và họ đang dựng lên điều đó.

---

Tuy nhiên, lại có một thứ là KIẾN TRÚC. Một thứ đáng yêu, xinh đẹp nhất. Đó là sản phẩm của những con người hạnh phúc và cũng chính nó cũng tạo ra những con người hạnh phúc.

Những thành phố hạnh phúc có những thứ kiến trúc riêng.

Kiến trúc nằm trong máy điện thoại và nằm ở ngôi đền Parthenon. Cũng giống như kiến trúc có thể tồn tại thật thoải mái trong ngôi nhà của chúng ta. Ngôi nhà của chúng ta tạo thành những con phố và những con phố tạo nên thành phố và (thành phố) đó là một con người có tâm hồn, một con người có cảm nhận, một con người có chịu đựng, và là một con người mà có tình yêu. Cũng giống như kiến trúc có thể tồn tại tốt trên những đường phố và trong toàn thành phố.

---

Sự chuẩn đoán rất rõ ràng.

Người kỹ sư làm ra kiến trúc, bởi vì họ sử dụng những tính toán tuân thủ những quy luật của tự nhiên và công việc của họ tạo cho chúng ta cảm giác về sự HÀI HÒA. Điều đó đưa ra thẩm mỹ của người kỹ sư, vì rằng, bằng việc tính toán, anh ta xác định chính xác một số các

khái niệm bằng công thức, và đó là cái khiêu thường thức diễn ra. Thế mà, mỗi khi chúng ta thực hiện các phép tính toán, chúng ta ở trong một trạng thái tinh thần thuần khiết và, trong cái tâm trạng đó, cái khiêu thẩm mỹ tiến triển theo đúng cách.

Những người kiến trúc sư rời khỏi các trường đại học, vốn là những cái nhà kính nhân tạo chỗ mà người ta tạo ra những cây hoa cẩm tú cầu xanh nước biển, những hoa cúc xanh lơ và là nơi người ta trồng cấy nên loài hoa lan bản thổ, hòa nhập vào thành phố cùng với cái tư duy của một kẻ bán sữa kèm theo axit sunfat, kèm theo chất độc.

Người ta vẫn tin vào, ở chỗ này và chỗ kia, những người kiến trúc sư, giống như thể người ta tin tưởng mù quáng vào tất cả những ông bác sĩ. Nào là những ngôi nhà thì nên đứng vững! Nào lên lên nhờ cậy đến những con người của nghệ thuật! Nghệ thuật, theo từ điển Larousse, đó là việc ứng dụng những hiểu biết vào việc thực hiện một ý tưởng nào đó. Thế mà, vào thời buổi này, đó là những kĩ sư, người mà hiểu biết rõ, người thực sự biết những cách để làm nên sự vững chắc, sưởi ấm, thông gió, chiếu sáng. Không phải đúng thế ư ?

Việc chuẩn đoán, đó là điều mà, cho khởi đầu của sự khởi đầu, người kĩ sư tiến hành bằng sự hiểu biết, chỉ ra con đường và nắm lấy chân lý. Đó là điều mà kiến trúc, cái vốn là cái tạo vật của cảm xúc tạo hình, trong địa hạt của mình, cũng phải là KHỞI ĐẦU CỦA SỰ KHỞI ĐẦU, và SỬ DỤNG NHỮNG YẾU TỐ NHẠY CẢM ĐỂ TÁC ĐỘNG VÀO CẢM QUAN CỦA CHÚNG TA, ĐỂ LẤP ĐẦY SỰ HAM MUỐN THỊ GIÁC CỦA CHÚNG TA, và sắp đặt nó theo cái cách mà GÓC NHÌN VỀ NÓ TÁC ĐỘNG ĐẾN CHÚNG TA RÕ RÀNG MINH BẠCH, bằng những đường nét hoặc bằng vẽ thô kệch, sự náo nhiệt, hoặc sự thanh thản, sự buồn tẻ hoặc sự thú vị ; đó là những yếu tố tạo hình, đó là những hình khối mà đôi mắt chúng ta nhìn nhận rõ ràng, là điều mà trí óc chúng ta đo đếm được, Những hình khối đơn giản kĩ hà hoặc khó mô tả, mềm mại hoặc thô kệch, tác động một cách sinh lý xuống cảm xúc của chúng ta (khối cầu, khối lập phương, khối trụ, phương ngang, phương đứng, xiên chéo...) và chúng gây tác động mạnh. Do bị tác động, chúng ta có khả năng cảm thụ vượt lên trên những cảm giác thô thiển, từ đó nảy sinh các những sự mối quan hệ, điều mà hoạt động trong nhận thức của chúng ta và đưa chúng ta vào một trạng thái của sự vui sướng (hòa nhịp với những quy luật của vũ trụ, những thứ mà điều khiển chúng ta và là cái mà, tất các hoạt động của chúng ta đều phải tuân thủ), nơi mà con người tận dụng hoàn toàn đầy đủ những tư chất về kí ức, về khảo nghiệm, về lập luận của sự sáng tạo.

Kiến trúc, ngày nay, đã không còn nhớ chút gì về sự khởi nguồn.

Người kiến trúc sư tạo ra những phong cách hoặc bàn cãi một cách thừa thãi về kết cấu; khách hàng, công chúng vẫn cảm nhận theo những đường lối thị giác thông thường và tranh luận dựa trên một nền tảng của sự giáo dục không đầy đủ. Trong khi thế giới bên ngoài

chúng ta thay đổi một cách kinh khủng ở dáng vẻ và trong công năng của nó do những máy móc. Chúng ta có một tầm nhìn mới và một cuộc sống xã hội mới nhưng chúng ta chưa áp dụng điều đó vào ngôi nhà.

---

Chắc chắn nên đặt ra vấn đề của ngôi nhà, của con đường và của thành phố và để đối chiếu người kiến trúc sư với người kĩ sư.

Với người kiến trúc sư, chúng ta đã viết “BA ĐIỀU NHẮC NHỞ”

HÌNH KHỐI là yếu tố mà giác quan của chúng ta nhận thức được và đo đếm được và hoàn toàn bị ảnh hưởng.

DIỆN MẶT là thứ bao phủ hình khối và có thể tiêu diệt hoặc khuyếch tán cảm xúc.

MẶT BẰNG là khởi nguồn của hình khối và diện và là điều mà chính nhờ đó, tất cả mọi thứ được định hình theo cách không thể đảo ngược.

Tiếp đó, đối với người kiến trúc sư, những “ĐƯỜNG QUY CHUẨN” tạo thành một trong số những công cụ mà nhờ đó người kiến trúc sư đạt đến sự nhạy cảm toán học, điều mà đem cho chúng ta một sự nhận thức đẹp đẽ về trật tự. Chúng ta mong muốn thể hiện ở đó những sự thật có giá trị hơn rất nhiều những bài khảo luận về linh hồn của đá. Chúng ta hòa mình với bản chất vật lý của đối tượng, ở bên trong của nhận thức tri giác.

Chúng ta đã lưu tâm đến những cư dân của những ngôi nhà và đến đám đông quần chúng ở thành phố. Chúng ta đã biết thừa rằng một phần lớn thảm trạng hiện nay của kiến trúc là do khách hàng, người mà đòi hỏi, lựa chọn, điều chỉnh và trả tiền. Với họ, chúng ta đã viết “NHỮNG ĐIỀU MÀ ĐÔI MẮT KHÔNG NHẬN RA”

Chúng ta biết rõ rất nhiều những nhà tài phiệt công nghiệp, những ông chủ ngân hàng, những thương nhân nói với ta rằng “Xin lỗi nhé, tôi chỉ là một con người của thương mại, tôi sống hoàn toàn xa lạ với nghệ thuật, tôi là một kẻ tầm thường”. Chúng ta la lên kinh ngạc và trả lời lại “Tất cả năng lượng của ngài hướng về cái mục đích tuyệt vời đó, cái mà tạo ra rất cả những công cụ của một giai đoạn và là cái tạo ra tất cả thể cái thế giới này với vô vàn những điều tuyệt đẹp, những điều mà bị thống trị bởi quy luật của Kinh tế, sự tính toán kết hợp với sự liêu lĩnh và với trí tưởng tượng. Hãy nhìn điều mà ngài làm ; điều mà, nói một cách chính xác, cái đẹp”

Cũng chính những nhà tài phiệt công nghiệp, những chủ nhà băng hoặc thương nhân đó, chúng ta nhìn thấy họ khác xa khỏi những thương vụ buôn bán, nhà của họ là nơi mà dường như tất cả đối lập lại cuộc sống của họ - những bức tường chật hẹp, ngổn ngang

những đồ vật vô dụng, và tạp nham, và một tinh thần ghê tởm, bao trùm rất nhiều sự dối trá: nào là thảm Aubusson, là salon Mùa thu<sup>1</sup>, rồi tất cả các kiểu cách và những thứ vật vãnh lố bịch. Tất cả những con người đó trông tiu nghỉu, bị chèn ép giống hệt như những con hổ trong lồng; họ thực sự cảm thấy mình hạnh phúc hơn khi trong nhà máy hoặc ở nhà băng. Chúng ta đã đòi hỏi, nhân danh những con tàu chở khách, của máy bay, của ô tô, của sức khỏe con người, của sự logic, của sự liêu lĩnh, của sự hài hòa, của sự hoàn hảo.

Họ thấu hiểu chúng ta. Đó là là một sự thật hiển nhiên (*verites de la Palisse*). Không hề là phù phiếm khi chúng ta nhanh chóng xóa bỏ những điều đó.

Để cuối cùng, sẽ thực sự là vui sướng để chúng ta nói về KIẾN TRÚC, cùng những thứ như các lò luyện, các nhà máy, các cỗ máy cơ khí, những nhà chọc trời. KIẾN TRÚC là một tạo vật của nghệ thuật, một hiện tượng của cảm xúc, vượt ra khỏi tất cả những vấn đề về xây dựng, vượt trên cao tất cả. Việc xây dựng, ĐÓ LÀ TẠO RA VỮNG CHẮC; trong khi với Kiến trúc, ĐÓ ĐIỀU GÂY RA CẢM XÚC. Cảm xúc của kiến trúc, đó là khi mà tác phẩm vang lên trong bạn những hòa âm của vũ trụ, thứ mà mà chúng ta chịu sự chi phối, thấu hiểu và cảm mến những quy luật của nó. Khi một sự hòa hợp nào đó được thỏa mãn, chúng ta lĩnh hội được bằng những tạo vật. Kiến trúc, đó là sự "hòa hợp", đó là sự sáng tạo thuần khiết của tinh thần"

Ngày nay, hội họa đã vượt lên trước những ngành nghệ thuật khác.

Trước tiên, hội họa đã đạt đến một sự thống nhất của những âm hưởng của thời đại<sup>2</sup>. Hội họa hiện đại đã vượt ra khỏi những mặt tường, những tấm thảm hoặc những bình đựng tro cốt trang trí và hội họa tự định hướng theo một một khuôn mẫu, được nuôi dưỡng, tràn đầy hiện thực, tránh xa khỏi những yếu tố linh tinh gây mất tập trung : hội họa thuận theo sự tư duy, mặc tưởng. Nghệ thuật không còn kể kể những câu chuyện lịch sử, nó khiến người ta phải suy nghĩ ; sau một công việc nặng nhọc, thật tốt để mà suy tưởng.

Một mặt, rất nhiều người chờ mong một nơi cư trú trung thực, và đó là vấn đề nóng bỏng nhất hiện nay.

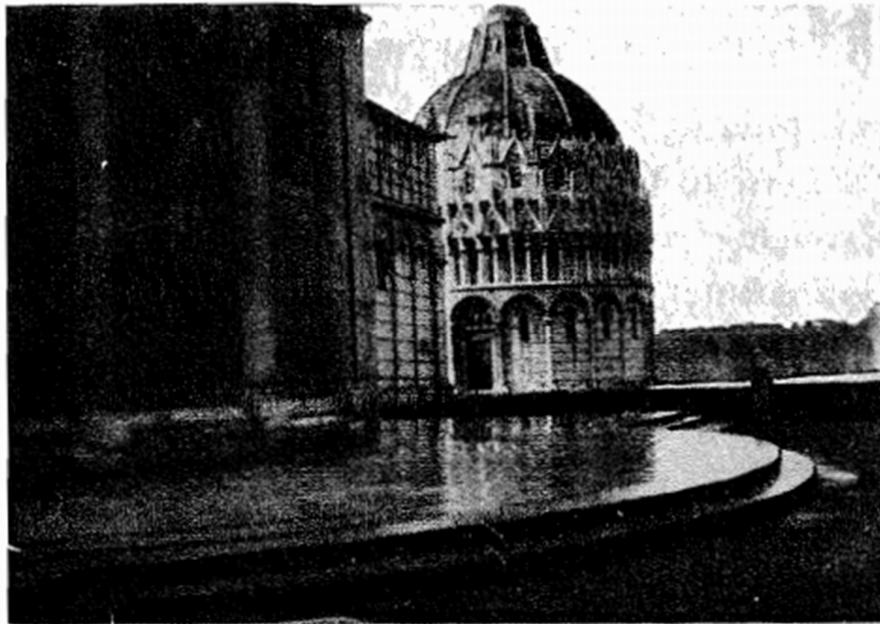
Mặt khác, con người của sáng tạo, của hành động, của tư duy, NGƯỜI KHỞI XUỐNG, yêu cầu có chỗ trú ngụ cho các tư duy của anh ta trong một không gian thanh tịnh và khép kín, vấn đề rất cần thiết cho sức khỏe của những giới tinh hoa.

---

<sup>1</sup> Societe du Salon d'Autumne là một triển lãm mỹ thuật thường niên tổ chức ở Paris từ năm 1903. (ND)

<sup>2</sup> Chúng tôi muốn nói đến cuộc cách mạng hàng đầu được dẫn dắt bởi chủ nghĩa lập thể (cubism) và những nghiên cứu tiếp đó và không phải là sự suy đồi thể thảm bị cảm giữ trong 2 năm vừa qua của những họa sĩ hốt hoảng do ế hàng và bị dạy dỗ bởi các nhà phê bình rằng họ ít trình độ cũng như vô cảm (1921)

Các ngài họa sĩ, điêu khắc gia cao quý, những con người tuyệt vời của nghệ thuật ngày hôm nay, những người mà đã chịu đựng rất nhiều lời chế giễu, những người mà đã chịu đựng rất nhiều những sự ghê lạnh, hãy dọn sạch ngôi nhà, cùng liên kết nỗ lực của các ông để chúng ta cùng nhau tái thiết những thành phố. Tác phẩm của các ông sẽ được đặt trong bối cảnh của thời đại và ở khắp những nơi các ông được ưu ái và thấu hiểu. Các ông hãy thừa nhận rằng kiến trúc cần sự chú ý của mình. Hãy quan tâm đến những vấn đề của kiến trúc.



D T C A





# BA ĐIỀU NHẮC NHỞ VỚI CÁC QUÝ NGÀI KIẾN TRÚC SƯ

I

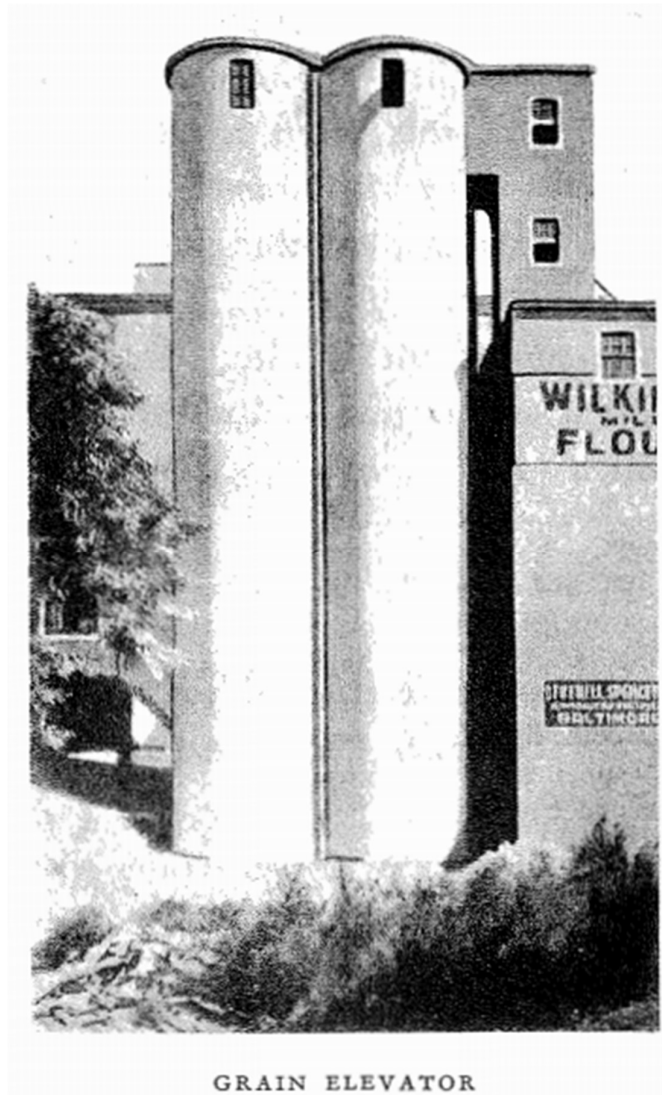
HÌNH KHỐI

Đôi mắt chúng ta được cấu tạo nhận biết những hình khối dưới ánh sáng mặt trời.

Những hình khối sơ khởi (*formes primaires*) là những hình khối đẹp nhất vì chúng được nhận biết rõ ràng.

Các kiến trúc sư ngày nay không còn thực hiện những hình khối đơn giản (*formes simples*).

Trong khi thực hiện những phép tính toán học, người kĩ sư sử dụng những hình khối hình học, thỏa mãn đôi mắt của chúng ta bằng hình học và trí óc của chúng ta bằng toán học: sản phẩm của họ tiến trên con đường của nghệ thuật vĩ đại.



Kiến trúc không có gì để xem với những thứ “phong cách”.

Những thứ phong cách Louis XV, XVI, XIV hoặc Gothic đối với kiến trúc là cái mà giống như cái vòng trang điểm bằng lông chim trên đầu người phụ nữ ; chỉ thỉnh thoảng thì đẹp, không phải là luôn luôn như vậy và cũng chẳng có gì hơn cả.

Kiến trúc có một định mệnh cao quý hơn; có khả năng vươn đến sự vĩ đại, kiến trúc chạm vào những bản năng nguyên thủy nhất bằng sự khách quan của nó ; kiến trúc thúc đẩy những khả năng cao nhất cũng bằng sự trừu tượng của nó. Sự trừu tượng của kiến trúc có cái khả năng đặc biệt và tuyệt vời, cái mà nằm sâu trong những tạo vật nguyên thủy (*fait brutal*), nó thần thánh hóa sự những tạo vật đó, bởi vì những tạo vật cơ bản không là gì khác mà chính là vật chất hóa, biểu tượng của những ý tưởng có thể tồn tại. Những tạo vật nguyên thủy chính là tuân thủ bắt buộc của trật tự được định sẵn. Những cảm xúc đó, cái mà kiến trúc gọi lên,

được lan tỏa từ bối cảnh vật chất mang tính tất yếu, không thể từ chối, đã bị quên lãng ngày nay.

Hình khối và diện là những yếu tố mà qua đó kiến trúc được bộc lộ. Hình khối và diện được xác định bằng mặt bằng. Mặt bằng chính là động lực khởi phát. Thật là tội tệ cho những ai thiếu đi sự tưởng tượng !

### **ĐIỀU NHẮC NHỞ ĐẦU TIÊN: HÌNH KHỐI**

Kiến trúc chính là một trò chơi thông minh, đúng đắn và kì diệu của tập hợp những hình khối trong ánh sáng. Đôi mắt của chúng ta được cấu tạo để nhìn những hình khối dưới ánh sáng ; bóng đổ và ánh sáng bộc lộ những hình khối : khối lập phương, khối hình côn, khối cầu, khối trụ hoặc khối kim tự tháp là những hình khối kĩ hà vĩ đại mà ánh sáng đã bộc lộ hoàn toàn: hình ảnh đó đến với chúng ta minh bạch, rõ ràng, không hề mập mờ. Chính vì vậy, đó là những hình khối đẹp, những hình khối đẹp nhất. Tất cả mọi người đều đồng ý về điều này, những đứa trẻ, những kẻ hoang dại và những nhà siêu hình học. Đó là điều kiện chính của nghệ thuật tạo hình.

Kiến trúc Ai cập, Hy Lạp hoặc La mã chính là một bài học về những khối lăng trụ, khối lập phương, lăng trụ tam diện hoặc hình cầu: những Kim tự tháp, đền thờ Luxor, đền thờ Parthenon, đấu trường Colisee, dinh thự của Adriana.

Ở nền tảng của mình, kiến trúc Gothic không tạo dựng dựa trên những hình cầu, hình côn và hình trụ. Chỉ có phần gian chính giữa của nhà thờ biểu hiện một hình khối đơn giản, nhưng theo một kiểu hình học phức tạp, của một trật tự thứ hai (cung nhọn giao cắt). Chính vì vậy mà một nhà thờ không thực sự đẹp và chúng ta tìm kiếm ở đó những sự bù đắp của một trật tự chủ quan, không mang tính tạo hình. Một nhà thờ làm chúng ta thấy hấp dẫn như một giải pháp tinh xảo cho một vấn đề khó khăn, tuy nhiên những dữ liệu nền tảng của nó lại bị thiết lập sai lầm bởi vì các dữ liệu này không bắt nguồn từ những hình khối lớn cơ bản. Nhà thờ không phải là một tác phẩm tạo hình, đó là sự kịch tính, đó một cuộc chiến chống lại sức nặng trọng lực, cảm nhận về trật tự nhạy giác.

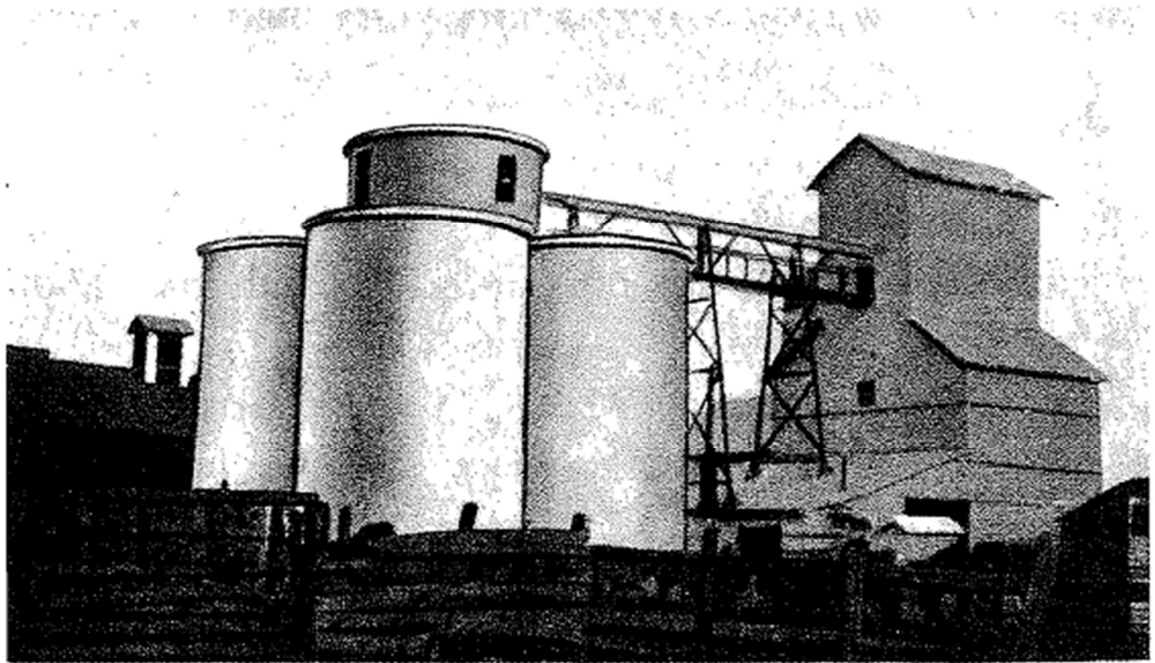
Kim tự tháp Ai cập, tháp Babylon, cổng Samarkand, đền Parthenon, đấu trường Colide, điện Pantheon, cầu dẫn nước lớn, nhà thờ Sainte-Sophie ở Constantinople, đền thờ Hồi giáo Stamboul, tháp Pisa, vòm bán cầu của Brunelleschi và của Michelangelos, cầu Royal, điện Invalides là thuộc về kiến trúc.

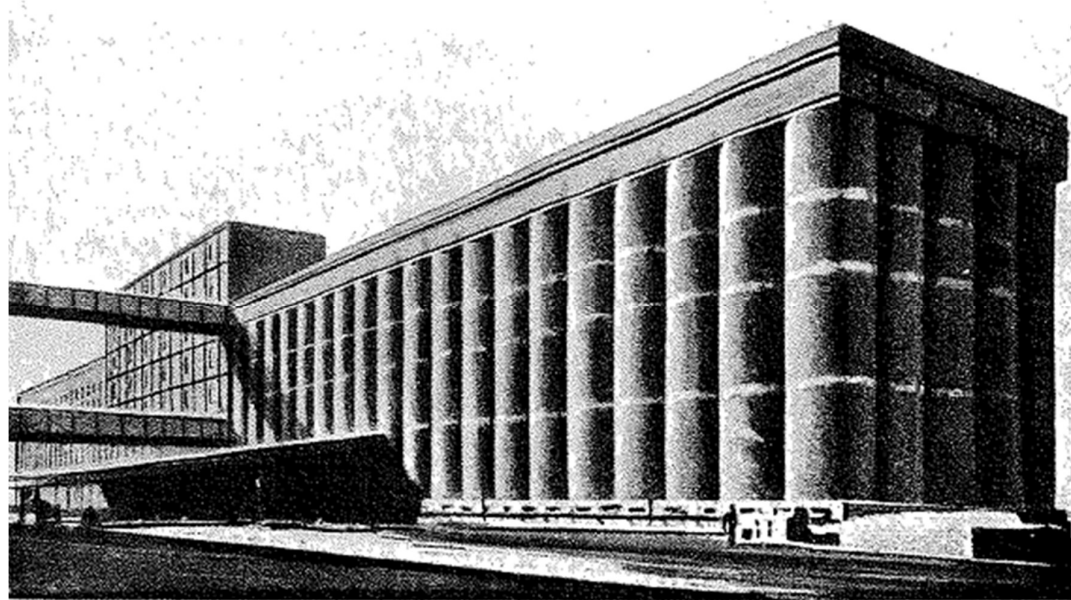
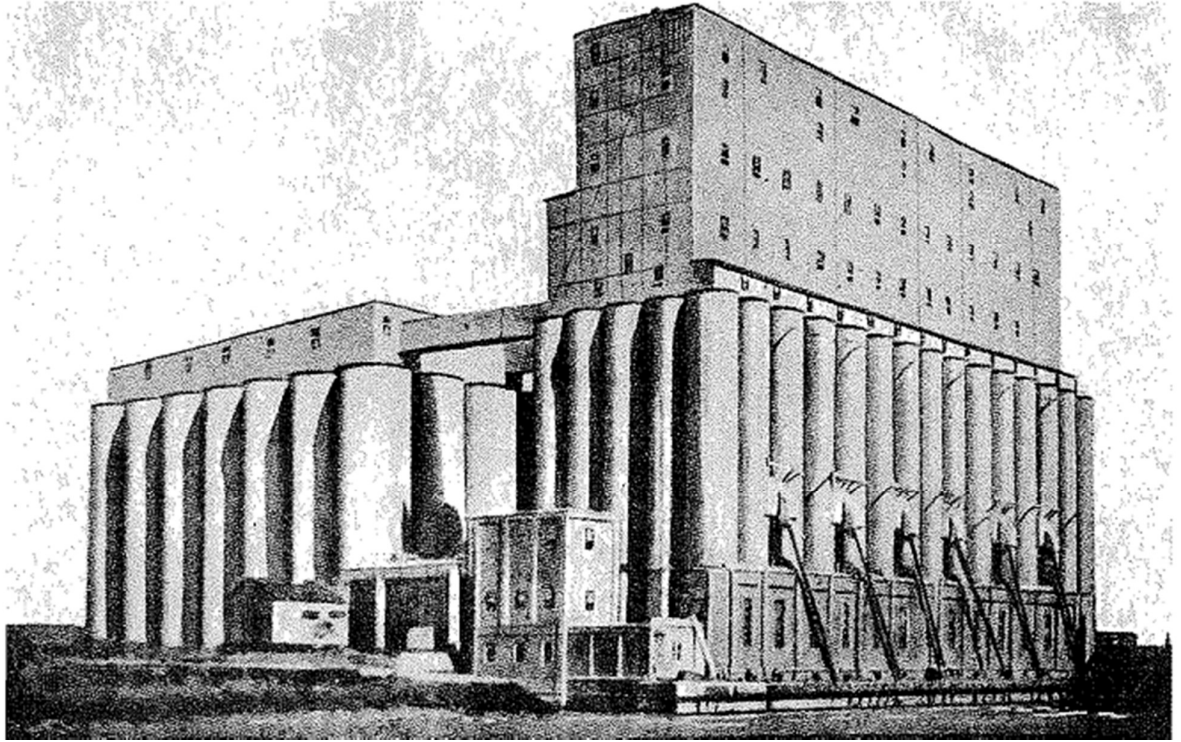
Nhà ga ở kè Orsay, cung điện lớn (Grand Palais) không thuộc về kiến trúc.

Các kiến trúc sư hiện nay lạc lối trong sự tù túng không lối thoát của mặt bằng, trong sự trang trí hoa lá càng, những cây cột hoặc những ngói úp nóc, không tiếp nhận được ý tưởng về những hình khối cơ bản. Họ không bao giờ tìm được những điều đó ở Trường Beaux-Arts.

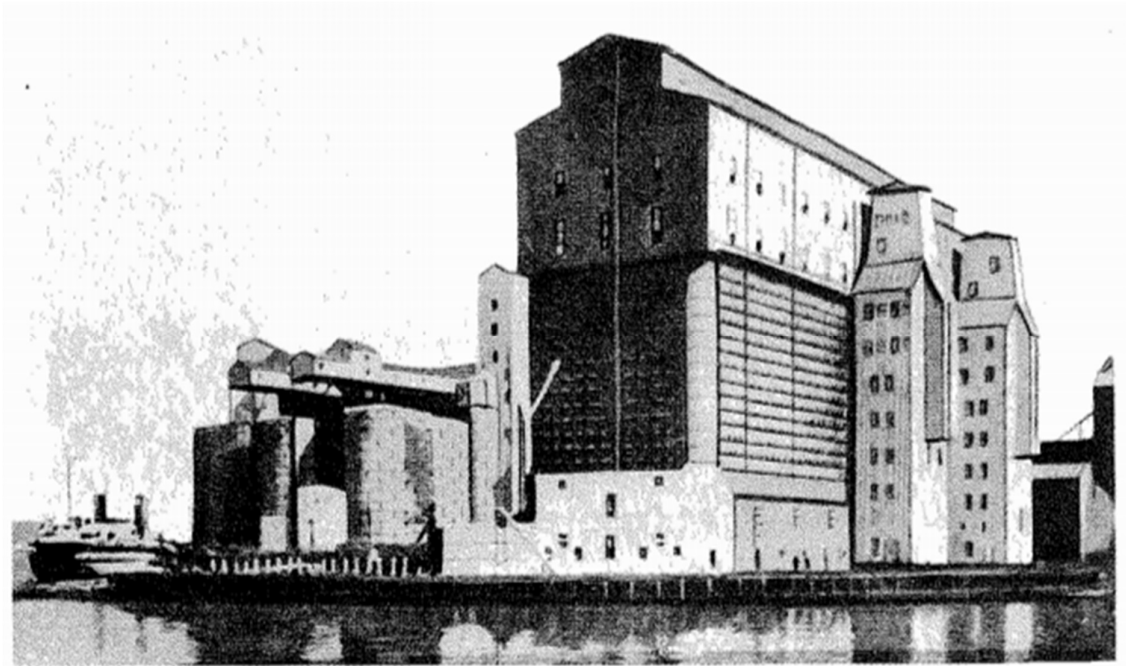
Không theo đuổi một ý tưởng kiến trúc, mà đơn giản chỉ là định hướng từ những kết quả của việc tính toán (xuất phát từ những nguyên tắc đang thống trị vũ trụ của chúng ta) và ý tưởng về một thực thể sống động, những người KỸ SƯ ngày nay sử dụng những yếu tố cơ bản và kết hợp chúng lại, theo những nguyên tắc, gọi lên trong chúng ta những cảm xúc kiến trúc, cùng lúc hài hòa tiếng vang giữa tác phẩm của con người với trật tự của vũ trụ.

Dưới đây là những tháp và những nhà máy của người Mỹ, tôn vinh NHỮNG SỰ KHỞI NGUỒN của thời đại mới. NHỮNG KỸ SƯ NGƯỜI MỸ ĐÃ ĐÈ BÈP HOÀN TOÀN NỀN KIẾN TRÚC ĐANG SUY TÀN BẰNG VIỆC TÍNH TOÁN CỦA HỌ.

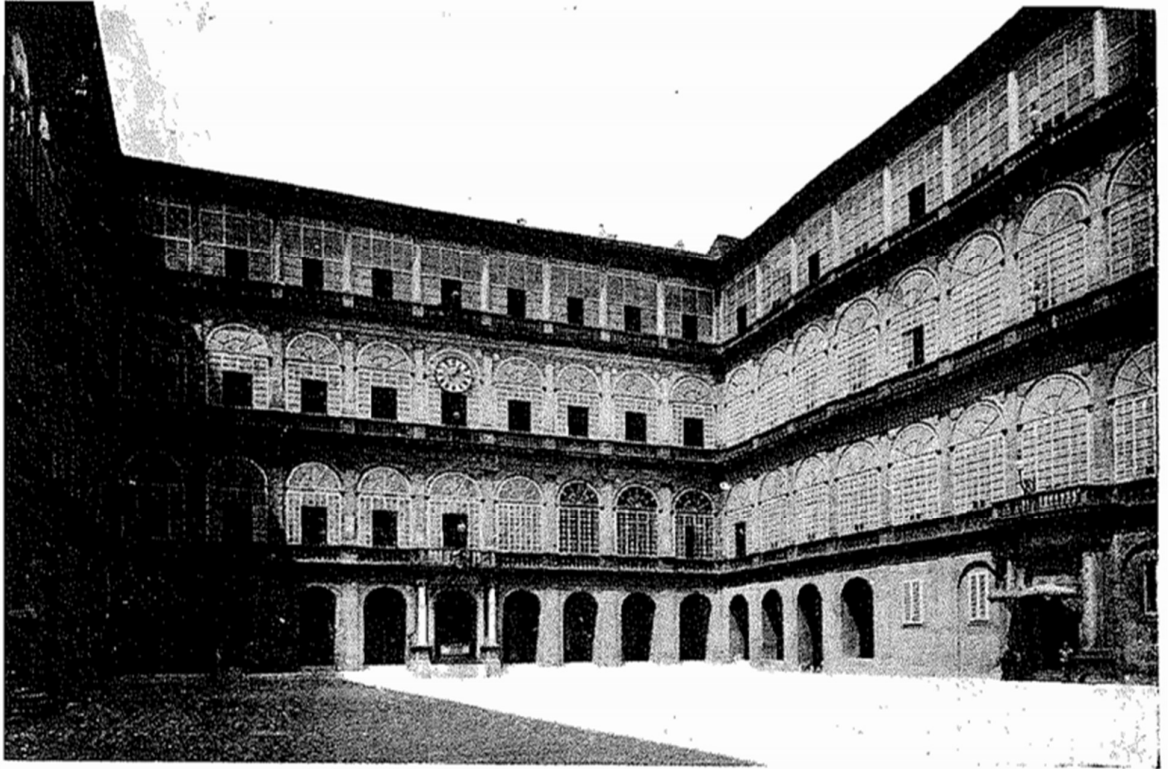




Kho chứa ngũ cốc và thang máy Canada



Kho chứa lúa mì và thang máy ở Mỹ



Bramante và Raphael



# **BA ĐIỀU NHẮC NHỞ VỚI CÁC QUÝ NGÀI KIẾN TRÚC SỰ.**

**II**

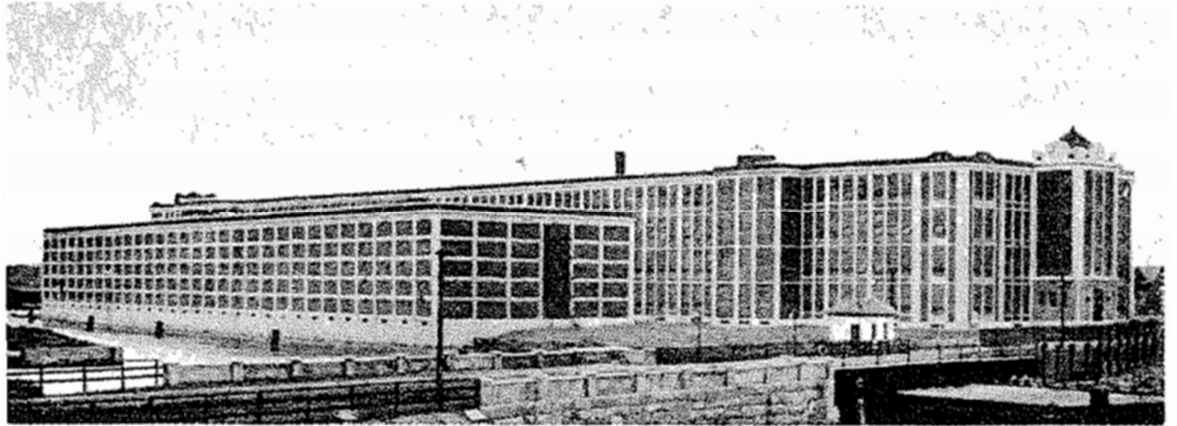
**BỀ MẶT.**

*Một hình khối được bao phủ bởi những diện, mỗi diện được phân chia bằng những đường chuẩn định hướng (directrices) và những đường sinh (génératrices) của hình khối, làm nổi bật nên sự riêng biệt của hình khối đó.*

*Các kiến trúc sư ngày nay, e sợ những tổ hợp hình học của các diện.*

*Những vấn đề lớn nhất của xây dựng hiện đại sẽ được tiến hành bằng hình học.*

*Phải tuân thủ theo những quy tắc nghiêm ngặt từ chương trình công năng bắt buộc (programme impératif), các kỹ sư sử dụng những đường sinh và những đặc điểm nổi bật của hình khối. Họ tạo nên những tác phẩm tạo hình trong sáng và ấn tượng.*



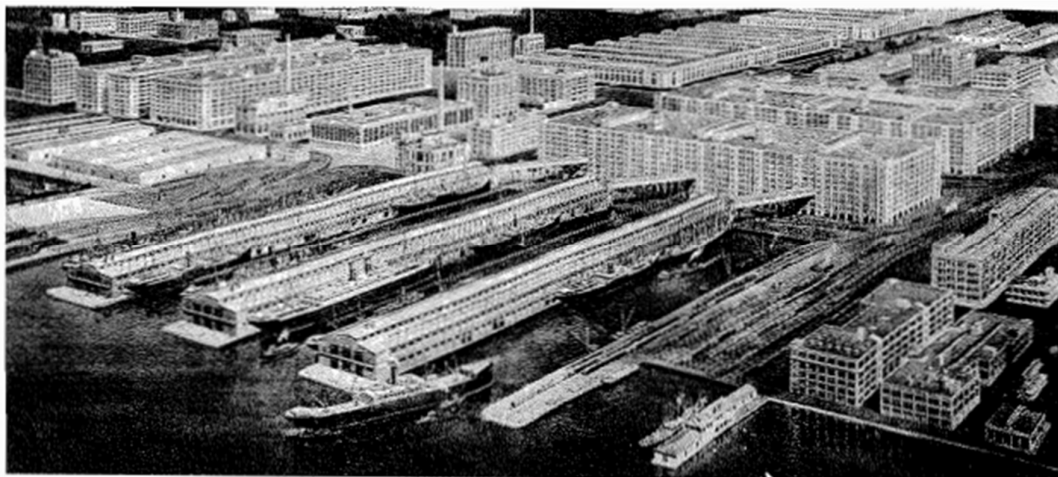
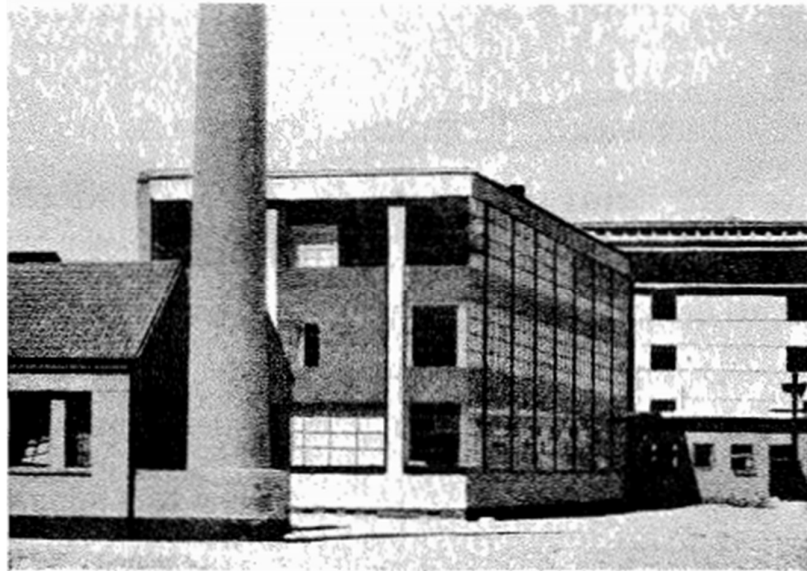
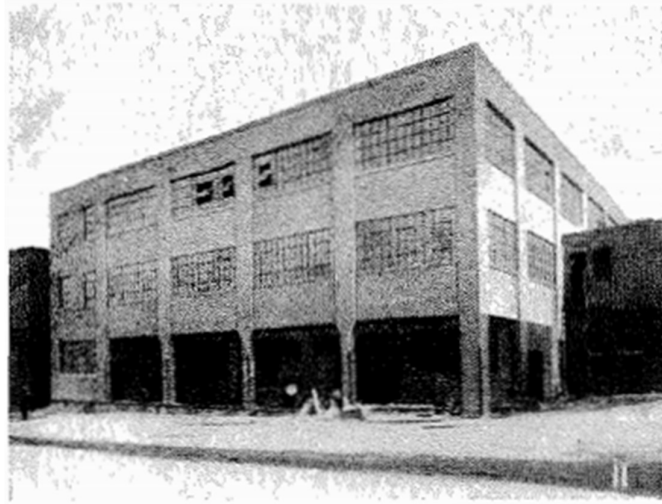
Kiến trúc không có gì liên quan với những thứ “phong cách”.

Những thứ phong cách Louis XV, XVI, XIV hoặc Gothic đối với kiến trúc là cái mà giống như cái vòng trang điểm bằng lông chim trên đầu người phụ nữ; chỉ thỉnh thoảng thì đẹp, nhưng không phải là lúc nào cũng như vậy và cũng chẳng có gì hơn cả.

### **ĐIỀU NHẮC NHỞ THỨ HAI : DIỆN**

Kiến trúc chính là một trò chơi thông minh, đúng đắn và kì diệu của những hình khối tập hợp trong ánh sáng, kiến trúc sư có nhiệm vụ làm sống động những diện bề mặt diện bao bọc các hình khối đó, mà không để những diện đó trở nên kí sinh, nuốt chửng và hấp thụ hình khối theo lợi ích của riêng chúng: câu chuyện buồn của hiện tại.





Để mang lại cho hình khối một sự huy hoàng của hình thể (*formes*) dưới ánh sáng nhưng, mặt khác, để tạo cho các diện của hình thể phù hợp với các yêu cầu, thường là các công năng thích dụng, thì bắt buộc phải tìm ra trong việc phân chia trên diện đó những đường nét nhận dạng (*accusatrices*) và những đường sinh (*generatrices*) của hình thể đó. Nói cách khác, đối với một cấu trúc kiến trúc, đó là một ngôi nhà ở, một ngôi đền hoặc một nhà máy. Bề mặt của một ngôi đền hoặc của một nhà máy, trong phần lớn các trường hợp, là một bức tường với các lỗ mở của cửa đi và cửa sổ; những lỗ mở này thường là những tác nhân phá hoại đến hình thể; những lỗ này nên là những yếu tố làm nhận dạng hình thể. Nếu bản chất của kiến trúc là những hình cầu, hình côn hoặc hình trụ, thì những đường sinh và đường nét nhận dạng của những hình thể dựa trên nền tảng của hình học thuần khiết. Nhưng những thứ hình học đó làm kiến trúc sư ngày nay kinh sợ. Những kiến trúc sư ngày nay lại không dám xây dựng cung điện Pitti<sup>3</sup> hoặc phố Rivoli<sup>4</sup>; họ lại làm đại lộ Raspail<sup>5</sup>.



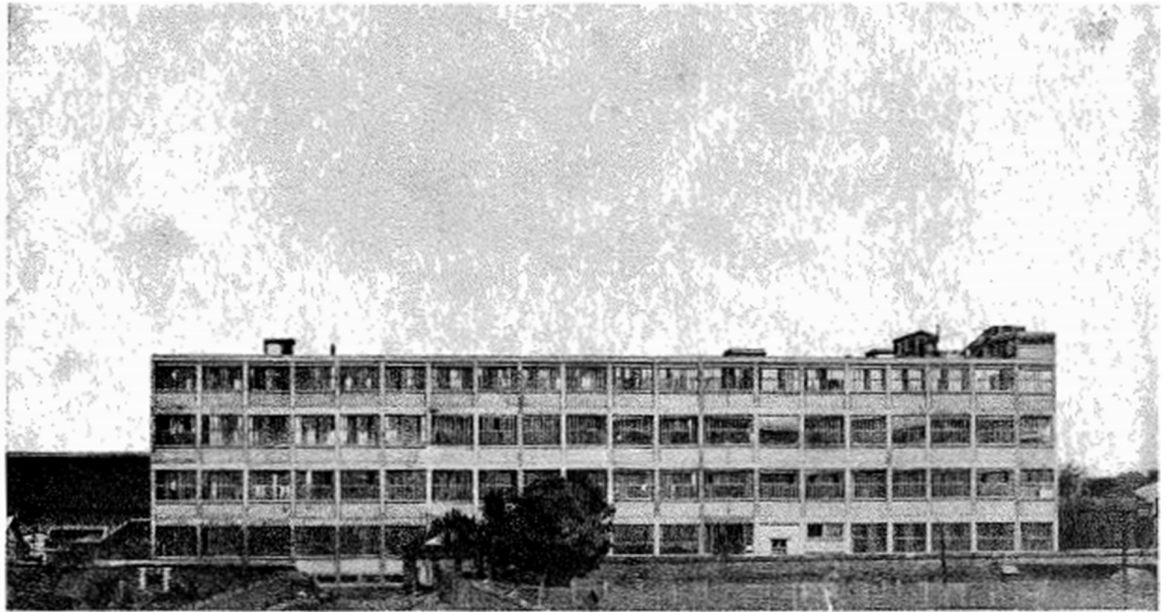
Chúng ta hãy đặt quan sát của mình trên nền tảng của những nhu cầu thực tế; chúng ta cần những thành phố được xếp đặt một cách hữu dụng và những hình khối của nó thật đẹp (mặt bằng của thành phố). Chúng ta cần những đường phố, mà ở đó sự sạch sẽ (*propreté*), phù hợp với các nhu cầu của việc cư trú, được ứng dụng theo tinh thần hàng loạt (*série*) trong cơ cấu tổ chức của việc xây dựng, hoành tráng của ý đồ, sự thanh thản trong tất cả những điều đó làm thỏa mãn tâm trí và tạo nên sự quyến rũ từ những thứ được xuất hiện một cách hạnh phúc (*heuresement*).

---

<sup>3</sup> Công trình thời Phục hưng ở Florence, Italia của Luca Fancetti xây dựng năm 1458 có mặt đứng hình học chặt chẽ (ND).

<sup>4</sup> Một đường phố ở Paris, Pháp với công trình hai bên tuân thủ theo những nguyên tắc rất chặt chẽ (ND)

<sup>5</sup> Một đường phố ở Paris, Pháp, với các công trình mang nhiều phong cách khác nhau (ND)



Tạo dựng bề mặt diện phẳng của một hình thể (*forme*) cơ bản, đơn giản, đó là việc tự động làm nổi bật ra một sự cạnh tranh với chính hình khối (*volume*) đó: ở đây bạn có một sự mâu thuẫn trong ý đồ - *đại lộ Raspail*.

Tạo dựng bề mặt diện của những hình khối phức tạp và được đặt vào trong sự phối hợp hài hòa (*symphonie*), có chính là việc modul hóa (*moduler*)<sup>6</sup> và tồn tại trong chính bên trong của hình khối: một vấn đề cực hiếm: Điện Invalides của Mansart<sup>7</sup>.

Một vấn đề của thời đại và thẩm mỹ hiện nay: tất cả mọi thứ đưa đến việc tạo dựng những hình khối đơn giản: những đường phố, những nhà máy, những cửa hàng lớn, tất cả những vấn đề mà ngày mai nó sẽ tự biểu lộ dưới một hình thức tổng hợp, dưới những góc nhìn tổng quan mà chưa một thời đại nào từng biết tới. Bề mặt diện, được đục mở theo những nhu cầu định trước, phải vay mượn được những yếu tố nổi bật định hình từ chính những hình khối đơn giản. Những yếu tố nổi bật (*accusatrices*) trên thực tế thường là những hệ ô cờ hoặc hệ lưới: những nhà máy của người Mỹ. Tuy nhiên, những yếu tố hình học đó lại bị ghê sợ.

Không theo đuổi một ý tưởng kiến trúc, nhưng đơn giản là được định hướng theo những đòi hỏi của một nhu cầu công năng bắt buộc (*un programme impératif*), những kỹ sư ngày này làm nảy sinh ra những yếu tố định hình nổi bật (*génératrices accusatrices*) của hình khối: chúng đưa ra con đường và sáng tạo ra những đối tượng tạo hình, rõ ràng và trong trẻo, đem đến cho đôi mắt sự bình yên và cho tâm trí sự hân hoan của hình học.

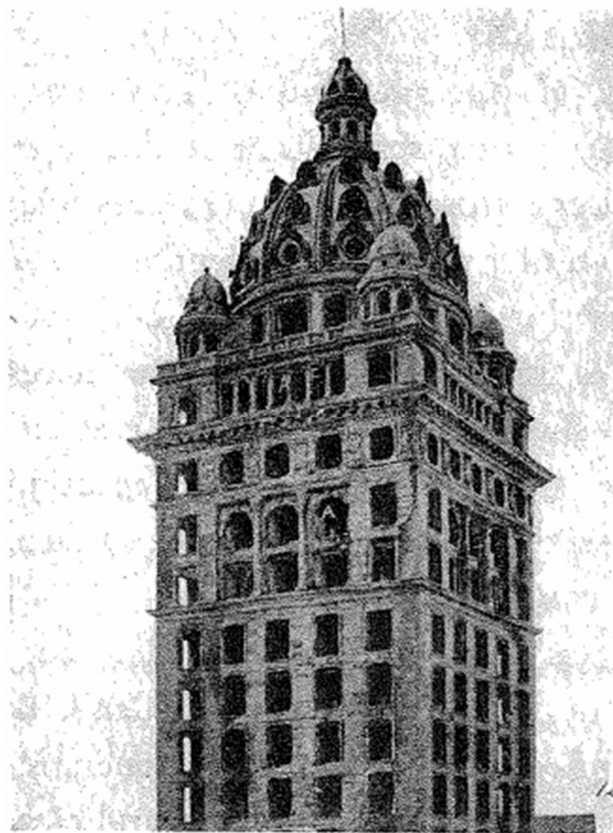
<sup>6</sup> Trong xây dựng, modul hóa là định hình một yếu tố đơn vị và được lặp đi lặp lại. (ND)

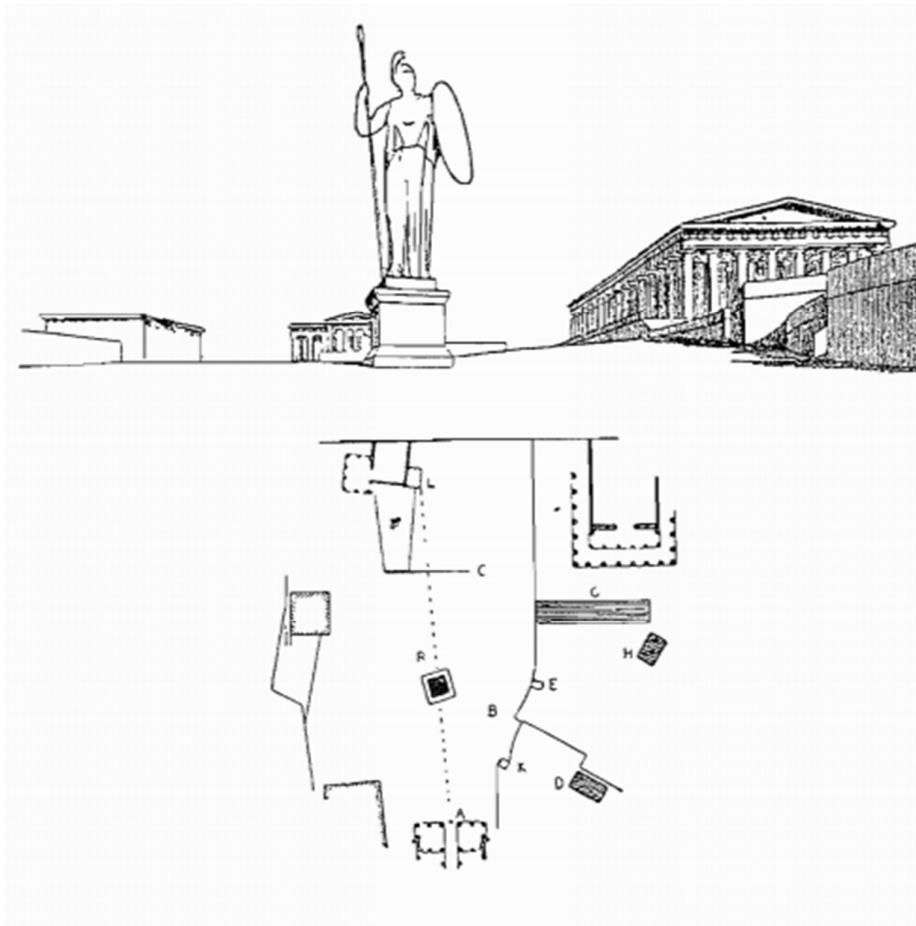
<sup>7</sup> Một cung điện nổi tiếng ở Paris, Pháp, do Jules Hardouin-Mansart thiết kế. Là bảo tàng và nơi an dưỡng của quân đội. (ND)

Đó chính là những nhà máy, sự khởi đầu vững lòng của thời đại mới.

Những kỹ sư ngày nay tìm thấy chính họ trong sự hòa đồng với những nguyên tắc mà Bramante và Raphael đã ứng dụng từ rất lâu trước đây.

Lưu ý: Hãy lắng nghe lời khuyên từ những kỹ sư người Mỹ. Nhưng hãy dè chừng những *kiến trúc sư* người Mỹ. Bằng chứng đây.





## BA ĐIỀU NHẮC NHỞ VỚI CÁC QUÝ NGÀI KIẾN TRÚC SƯ.

### III

#### MẶT BẰNG

Quần thể Acropol ở Athene: Góc nhìn hướng về đền Partenon, đền Erecthteion, tượng thần Athena từ cổng Proplye. Đừng quên rằng địa hình của Acropole biến đổi, với những cốt cao độ rất khác nhau, được sử dụng để tạo dựng những phần bệ oai nghiêm hoành tráng của những công trình. Những góc lệch không vuông, tạo ra những góc nhìn đa dạng và một hiệu ứng tinh tế; những hình khối không đối đối xứng của các công trình tạo thành một nhịp điệu mãnh liệt. Toàn cảnh tổng quan là đồ sộ, linh hoạt, sống động, cực kì dữ dội mãnh liệt và quyền uy.



*Mặt bằng chính là khởi nguồn.*

*Không có mặt bằng, chỉ có sự hỗn loạn, tùy tiện.*

*Mặt bằng nắm giữ trong bản thân của nó sự thấu cảm.*

*Những vấn đề lớn nhất của tương lai, sẽ được xác định bởi những nhu cầu tập thể, đặt ra những điều mới cho vấn đề của mặt bằng (la question du plan)*

*Cuộc sống hiện đại yêu cầu, và đang chờ đợi một (kiểu) mặt bằng mới, cho nhà ở và cho thành phố.*

Kiến trúc không có gì liên quan tới những thứ “phong cách”.

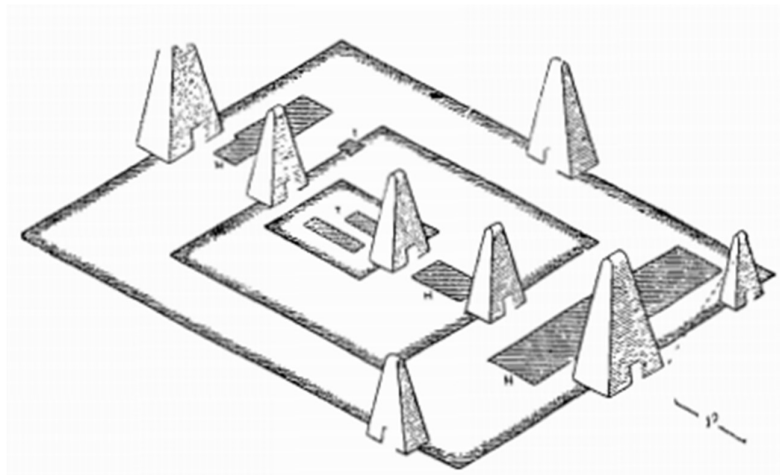
Kiến trúc khơi gợi lên những năng lực cao nhất bằng chính sự trừu tượng của nó. Sự trừu tượng kiến trúc có điều đó đặc biệt và kì diệu đến mức, trong khi nó tự bắt rễ trong điều thô kệch, tầm thường, nó lại linh thiêng hóa điều đó. Điều thô kệch chỉ chịu thành ý tưởng chỉ bằng một trật tự nhất định mà người ta áp vào trong đó.

Hình khối và diện là những yếu tố mà qua đó bộc lộ ra kiến trúc. Hình khối và diện được xác định bởi mặt bằng. Đó chính là mặt bằng chính, điều là động lực sản sinh. Thật là tội tệ cho những ai đó thiếu đi trí tưởng tượng.

### ĐIỀU NHẮC NHỞ THỨ BA: MẶT BẰNG

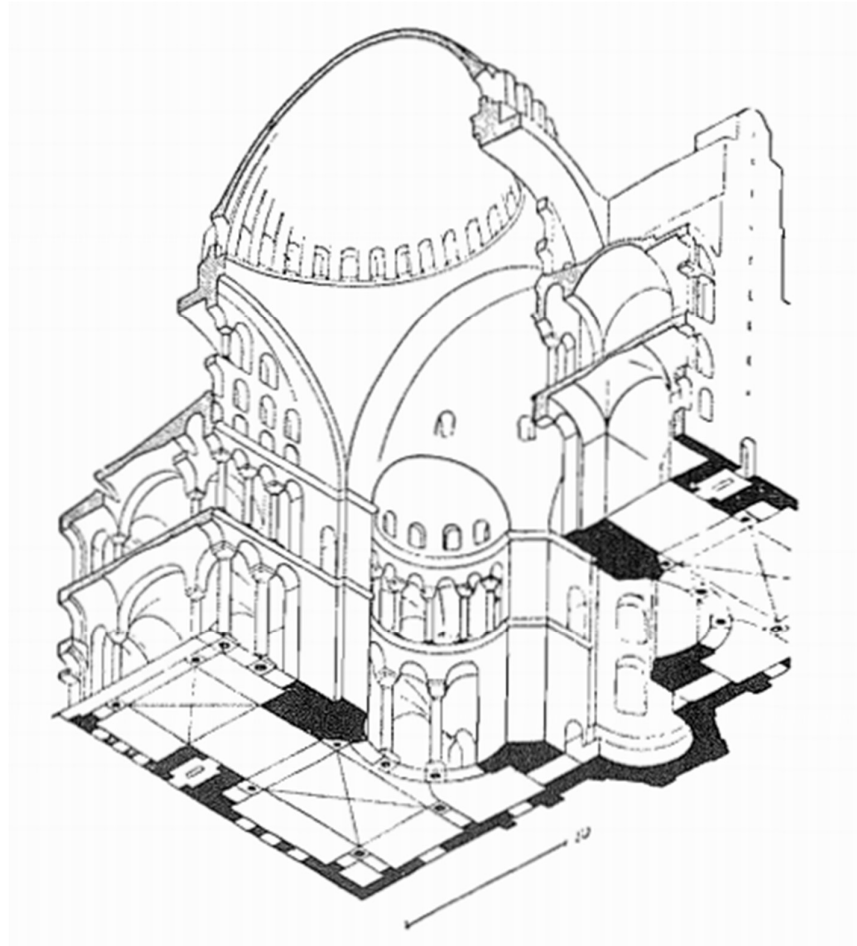
Mặt bằng chính là động lực.

Đôi mắt của người quan sát chuyển động trong một khu vực được tạo thành từ những con đường và những ngôi nhà. Nó nhận được sự va chạm với những hình khối được dựng lên xung quanh. Nếu những hình khối đó là rõ ràng dứt khoát và không bị hủy hoại bởi những thứ biến đổi không đúng kiểu, nếu những bố cục của tổng thể bộc lộ một nhịp điệu rõ ràng, và không chỉ là một nhóm rời rạc, nếu những mối liên hệ của hình khối và không gian được tạo ra bằng những tỉ lệ chuẩn xác, đôi mắt truyền đến não bộ những cảm nhận hài hòa và lý trí được khai thông từ những sự thỏa mãn của một trật tự cao độ: đó chính là kiến trúc.



Đôi mắt quan sát trong một căn phòng, những bề mặt phức tạp của những bức tường và vòm cuốn: những vòm bán cầu (*coupole*) định hình không gian, những vòm cuốn khai triển các bề mặt; những hàng cột, những bức tường tự điều chỉnh theo những lý do rõ ràng rành mạch. Toàn bộ cấu trúc mọc lên từ phần đế và tự phát triển theo một quy luật được viết trên nền đất trong mặt bằng; những hình thể đẹp đẽ, những hình thể biến đổi thống nhất của một

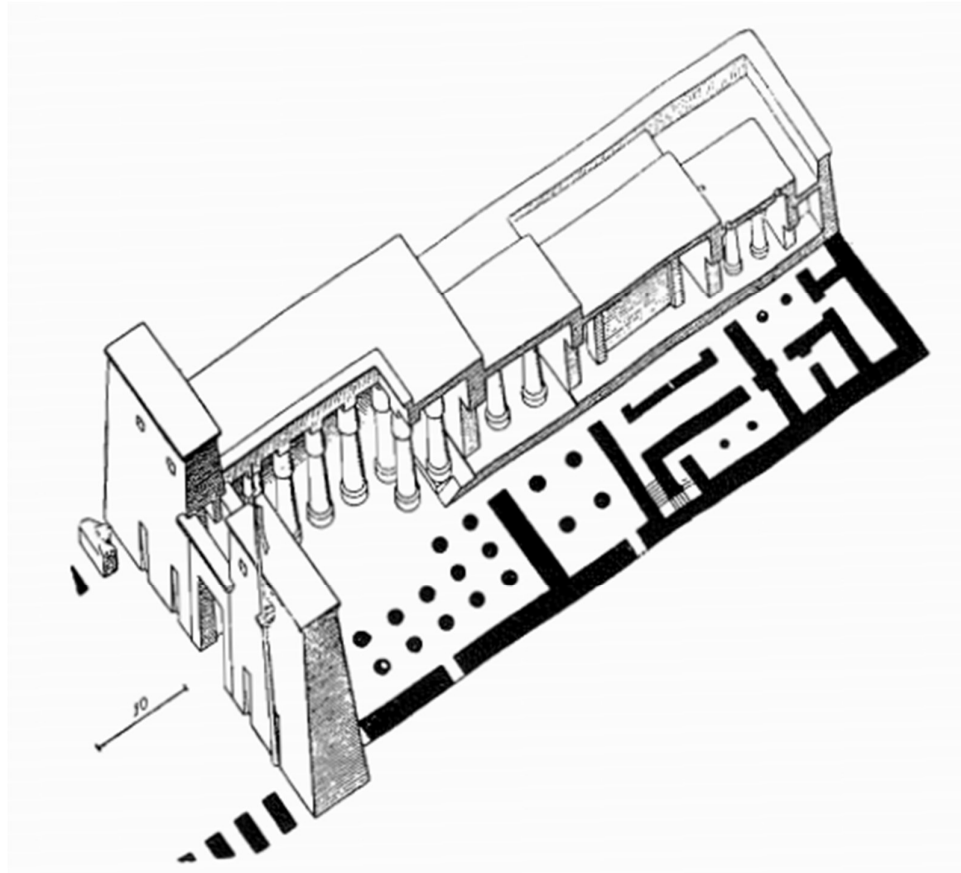
nguyên tắc hình học. Một sự truyền tải (*transmission*) sâu sắc của hài hòa: đó chính là kiến trúc.



Nhà thờ Santa Sophia ở Constantinople. Mặt bằng tác động xuống toàn bộ cấu trúc, những quy luật hình học và tổ hợp modul phát triển trong tất cả các bộ phận của công trình.

Mặt bằng là nền tảng. Không có mặt bằng, sẽ không có hoành tráng của ý tưởng và biểu cảm, không có nhịp điệu, không có hình khối, không có sự cố kết chặt chẽ. Không có mặt bằng, chỉ có thể có được cảm nhận không gắn kết với con người, của dị hình, của nghèo nàn, của phi trật tự, của kì dị.

Mặt bằng cần có được sự tưởng tượng năng động nhất. Nó cũng cần có những nguyên tắc chặt chẽ nhất. Mặt bằng là cái xác định mọi thứ; đó chính là khoảng khắc mang tính quyết định. Một cái mặt bằng không phải là một thứ vẽ cho đẹp, giống như bức tranh của đức mẹ; đó là một sự trừu tượng khắc khổ; đó chỉ là một bài toán khô khan khắc nghiệt. Thế mà công việc của những nhà toán học lại là một trong số những hoạt động cao cấp nhất của trí tuệ con người.

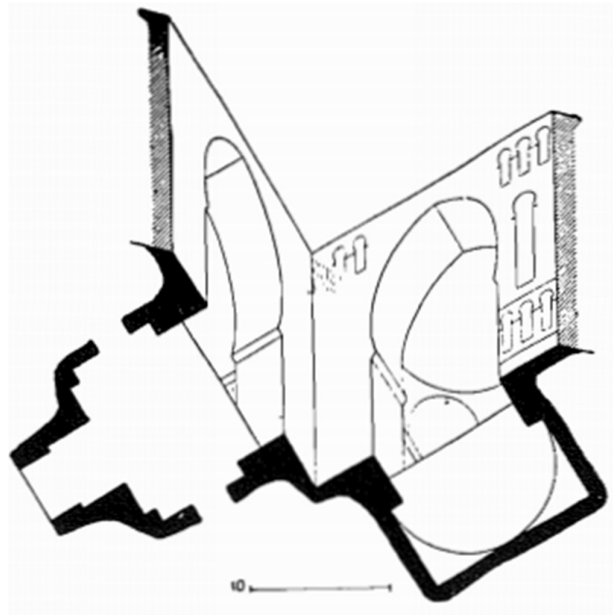


Đền thờ ở Thebes: Mặt bằng được tổ hợp theo trục vào, hành lang Spinx, cổng lớn, sân trong và đàn tế.

Bố cục, đó là một nhịp điệu có thể nhận biết, điều này tác động xuống tất cả mọi con người, theo cùng một cách.

Mặt bằng hàm chứa trong mình nó một nhịp điệu sơ cấp đã được chế định sẵn: toàn bộ công việc được phát triển theo chiều ngang và chiều cao theo những chỉ định với những kết quả trải dài từ những thứ đơn giản nhất đến những thứ phức tạp nhất. Sự thống của quy luật chính là quy luật của một mặt bằng tốt: quy luật đơn giản mang tính modul cao độ.

Nhịp điệu là một trạng thái cân bằng khởi nguồn từ sự đối xứng đơn giản hoặc phức tạp hoặc bắt đầu từ những bố cục thông minh. Nhịp điệu là một công thức: cân bằng (đối xứng, lặp lại) (*những ngôi đền Ai cập, Hindu*): tương hỗ (biến đổi thuận nghịch) (quần thể Acropole ở Athens): lặp modul (phát triển từ một phép tạo hình sáng tạo) (Saint Sophia). Bao nhiêu là nỗ lực khác biệt về bản chất đối với từng đối tượng, dù rằng tổng hợp của các kết quả là nhịp điệu, điều mà ở trong một trạng thái cân bằng. Kể từ đó, đa dạng cực kì kinh ngạc của những giai đoạn lớn, sự đa dạng cái tồn tại trong nguyên tắc của kiến trúc mà không ở trong những dạng thức trang trí.



Cung điện ở Amman (Syria)

Mặt bằng mang trong bản chất của nó sự cảm nhận.

Nhưng người ta đã mất đi những cảm quan của mặt bằng cách đây khoảng một trăm năm. Những vấn đề lớn của ngày mai được định hình dựa trên nhu cầu tổ hợp, hình thành trên những thống kê và thực hiện bằng sự tính toán, đặt vấn đề mới với mặt bằng. Khi người ta hiểu được sự ta mà nên áp dụng vào thiết kế của những thành phố, họ sẽ bước vào một kỉ nguyên mới mà chưa một giai đoạn nào từng biết tới.