



## NHIỆM VỤ THIẾT KẾ ĐỒ ÁN KIẾN TRÚC DÂN DỤNG 2 NHÀ CỘNG ĐỒNG PHƯỜNG

### 1. MỤC ĐÍCH CỦA ĐỒ ÁN:

- Nâng cao kỹ năng cơ sở kiến trúc khi áp dụng vào thể hiện đồ án.
- Nâng cao kỹ năng phân tích hiện trạng, phát triển ý tưởng.
- Giúp sinh viên bước đầu làm quen với việc thiết kế công trình đa chức năng, có nhiều thành phần không gian với các quy mô khác nhau.
- Rèn luyện khả năng vẽ tay, sử dụng màu sắc trong giải pháp thiết kế và thể hiện đồ án.

### 2. VỊ TRÍ VÀ YÊU CẦU VỀ QUY HOẠCH:

- Khu đất số nằm trên đường Phương Mai, phường Kim Liên, Quận Hai Bà Trưng. Diện tích khu đất: 2100 m<sup>2</sup> (Xem hình ở phụ lục)
- Chỉ tiêu quy hoạch:
  - Mật độ xây dựng công trình tối đa 50%. Diện tích đất còn lại dành để bố trí sân vườn nghỉ ngơi, sân chơi trẻ em, cây xanh mặt nước.
  - Số tầng nhà: 1÷2 tầng
  - Khoảng lùi yêu cầu 3,5 m từ ranh giới khu đất.
  - Thiết kế khuôn viên mở, không có tường rào bao quanh.

### 3. YÊU CẦU, THÀNH PHẦN CHỨC NĂNG VÀ CHỈ TIÊU DIỆN TÍCH:

#### 3.1. Yêu cầu

- Nhà cộng đồng là một công trình phục vụ nhu cầu giải trí, nghỉ ngơi, hội họp, sinh hoạt văn hóa của một khu dân cư. Người dân tiếp cận sử dụng bằng đi bộ nên không bố trí nhà để xe hoặc bãi để xe.
- Nhà cộng đồng không chỉ đóng vai trò là không gian công cộng dành cho hoạt động xã hội của người dân mà còn là một điểm nhấn kiến trúc của khu vực dân cư đó.

#### 3.2. Thành phần chức năng và chỉ tiêu diện tích

Bao gồm:

- |   |                            |
|---|----------------------------|
| - Sảnh đón tiếp:                          | 35 - 40 m <sup>2</sup>     |
| - Phòng đa năng có sức chứa 200- 250 chỗ: | 180 - 200 m <sup>2</sup> . |
| - Phòng phục vụ - kho:                    | 15 - 18m <sup>2</sup>      |
| - Phòng kỹ thuật:                         | 9 - 12 m <sup>2</sup>      |
| - Phòng học:                              | 45 - 50 m <sup>2</sup>     |
| - Phòng thư viện, đọc sách báo:           | 90 - 100 m <sup>2</sup>    |
| - Sân khấu ngoài trời:                    | 45 - 50 m <sup>2</sup>     |
| - Phòng hành chính, quản trị:             | 15 - 18 m <sup>2</sup>     |
| - Khu wc nam/ nữ:                         | 18 - 20 m <sup>2</sup>     |

Tổng diện tích sử dụng tối đa 500 m<sup>2</sup>.

Tổng diện tích sàn xây dựng khoảng 650 m<sup>2</sup>.

Phòng đa năng không có nền dốc (dành cho biểu diễn văn nghệ, mít tinh hội họp, lễ nghi hiếu - hỷ, thể dục...) diện tích bao gồm cả bậc sân khấu. Phòng học để phát triển năng khiếu, sở thích cho thiếu niên.

Hệ thống sân vườn bao gồm: sân tập trung kết hợp sân khấu ngoài trời, sân chơi cho người già và trẻ em.

#### 4. CHỈ DẪN THIẾT KẾ

##### 4.1. Mặt bằng

- Có thể lựa chọn các hình hình học đơn giản để thiết kế như tròn, vuông, chữ nhật, tam giác, lục lăng... hoặc các hình tự do, các cấu trúc phỏng sinh học. Nếu sử dụng các hình thể lấy ý tưởng từ tự nhiên (như cây cối, hoa lá, động vật...) thì cần có biện pháp cách điệu, giản lược hóa, tránh dùng hình nguyên gốc.

- Mặt bằng phải bố trí thiết bị nội thất như bàn, ghế, các thiết bị vệ sinh.

- Chú ý sự kết hợp giữa kiến trúc công trình và các hình thức nghệ thuật khác như điêu khắc, tranh tường, thiết kế cảnh quan.

##### 4.2. Chiều cao công trình

- Công trình 1-2 tầng.

- Phòng đa năng, trần cao tối thiểu 4,5 m.

- Thư viện, phòng học, phòng làm việc trần cao tối thiểu 3,0 m.

- Khu vệ sinh, phòng bảo vệ, trần cao tối thiểu 2,4 m.

##### 4.3. Kết cấu công trình

Công trình sử dụng kết cấu thông thường như gạch, đá, gỗ, thép, bê tông cốt thép hoặc các kết cấu không gian chịu lực.

##### 4.4. Các lưu ý khác

- Cần chú ý giữ gìn được môi trường, hạn chế chặt phá cây xanh sẵn có tại địa điểm. Thiết kế hài hòa với kiến trúc cảnh quan chung của khu vực.

- Phải thiết kế cho người khuyết tật tiếp cận công trình.

- Không bộ phận nào của công trình được phép ra ngoài ranh giới khu đất.

#### 5. YÊU CẦU THỂ HIỆN

##### 5.1. Khối lượng bản vẽ :

<b>Tên bản vẽ</b>	<b>Tỉ lệ</b>
Tổng mặt bằng	1/200 - 1/500
Các mặt bằng chi tiết có thể hiện nội thất	1/50 - 1/100
02 mặt cắt	1/50 - 1/100
02 mặt đứng	1/50 - 1/100
02 Phối cảnh	1 góc, 1 tổng thể
Các hình, sơ đồ phân tích hiện trạng và ý tưởng	

Tất cả các bản vẽ phải được trình bày đúng theo tiêu chuẩn kỹ thuật thể hiện của môn cơ sở kiến trúc. Toàn bộ khối lượng được sắp xếp bố cục trên 02 tờ A1.

Sinh viên nên làm mô hình trong quá trình làm đồ án. Mô hình được tối đa 1 điểm cho chấm giữa kỳ.

#### 5.2. Chất liệu thể hiện:

- Bút kim, màu nước và các loại màu khác trên khổ A1 (594x840).
- Đồ án phải được thể hiện hòa toàn bằng tay, nghiêm cấm thể hiện bằng máy.
- Mô hình trình bày tốt trong thể hiện cuối kỳ được cộng tối đa 1 điểm vào điểm cuối kỳ (ĐKT).

### 6. KẾ HOẠCH LÀM ĐỒ ÁN

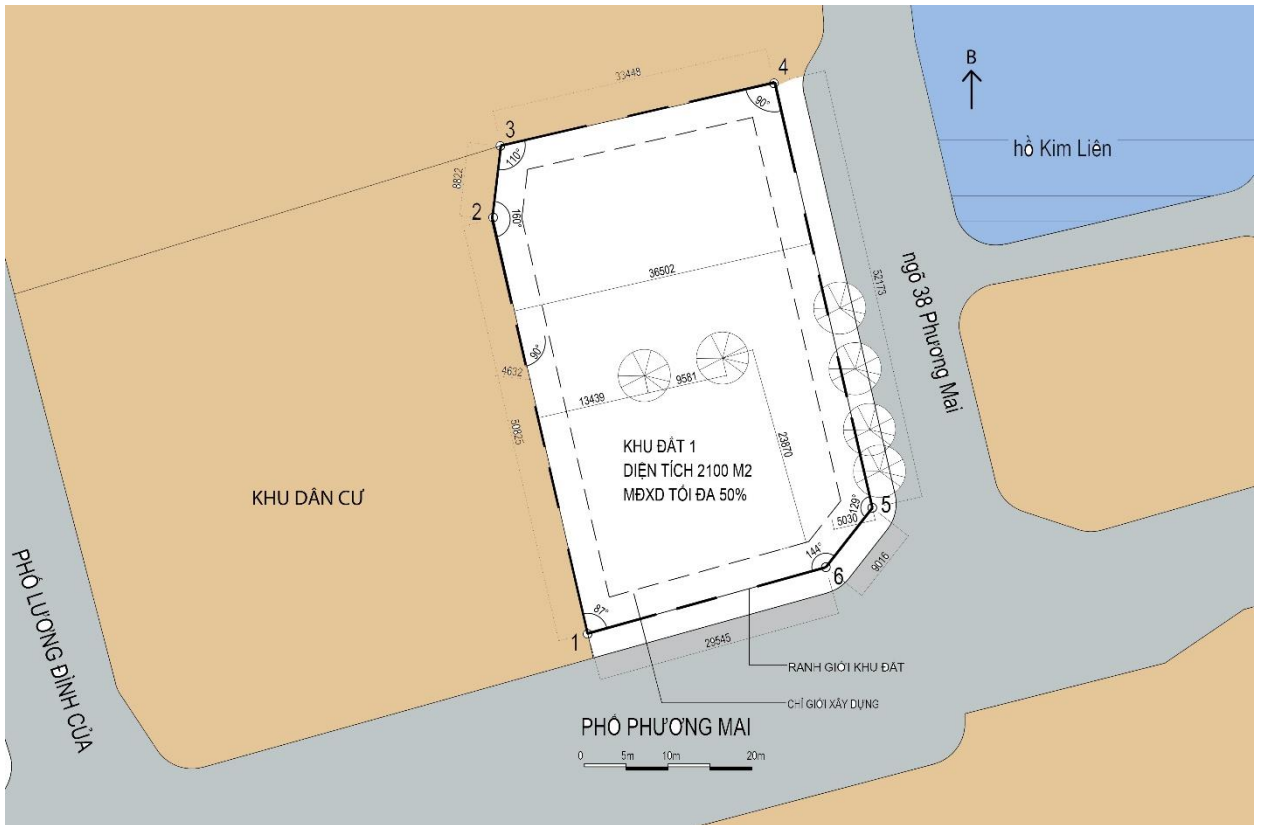
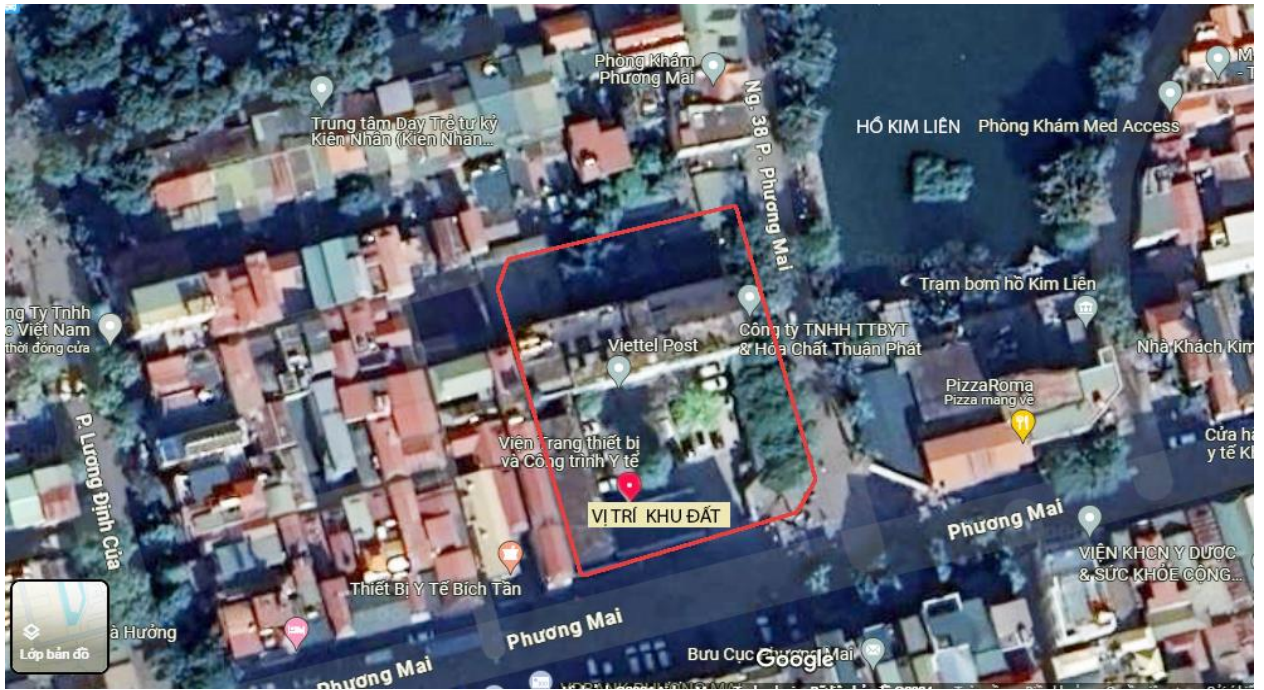
Tổng thời gian thực hiện đồ án là 6 tuần. Bắt đầu từ tuần 1, ngày 13/05/2024. Kế hoạch cụ thể như sau:

<b>Thời gian</b>	<b>Công việc</b>	<b>Nhiệm vụ thực hiện.</b>
Tuần 1	Ra đề bài, hướng dẫn cách làm đồ án, phân nhóm giáo viên hướng dẫn.	<p>Phân tích khu đất</p> <ul style="list-style-type: none"><li>• Khảo sát hiện trạng, chụp ảnh khu đất, các công trình xây dựng lân cận.</li><li>• Phân tích khu đất về các mặt: Tự nhiên (khí hậu, địa hình, cảnh quan, mặt nước, cây xanh...) – Xã hội (văn hóa-lịch sử, thương mại, sinh hoạt của cư dân...) - Kỹ thuật (vị trí, hình dạng, diện tích, giao thông, tầm nhìn...) để làm rõ ưu nhược điểm của khu đất và tìm cơ sở để xuất ý tưởng.</li></ul> <p>Thu thập tài liệu thiết kế</p> <ul style="list-style-type: none"><li>• Các tiêu chuẩn kích thước cần thiết của thiết bị (bàn, ghế, khu vệ sinh, sân khấu...) và của người sử dụng.</li><li>• Các yêu cầu cần thiết cho người khuyết tật tiếp cận, sử dụng công trình.</li><li>• Sưu tầm mỗi sinh viên 01 ví dụ tham khảo về công trình trong thực tế (không được giống nhau trong cùng 1 nhóm). Yêu cầu sinh viên vẽ lại sơ đồ mặt bằng và phân luồng giao thông của công trình đó để phân tích về ưu nhược điểm với giáo viên hướng dẫn.</li></ul>
Tuần 2	Làm việc với giáo viên hướng dẫn, trình bày về khối lượng công	<p>Trình bày nội dung phân tích khu đất và các ý tưởng sơ bộ dựa trên những phân tích đó.</p> <ul style="list-style-type: none"><li>• Mỗi sinh viên đề xuất tối thiểu 2 phương án (gồm sơ đồ tổng mặt bằng và phác thảo hình khối). Yêu cầu thể hiện trên bản vẽ và mô hình đúng tỷ lệ.</li><li>• Sinh viên phải nêu rõ được các ưu điểm của phương án, lí do bố trí công trình trên tổng mặt bằng, trên cơ sở phân tích hiện trạng của khu đất.</li></ul>

	việc thực hiện.	<ul style="list-style-type: none"> <li>Mô hình tìm ý làm bằng giấy, hoặc xốp, gỗ, thạch cao, đất... Mô hình chỉ là khối, các mảng đặc rỗng, không có chi tiết.</li> </ul> <p>Mô hình khu đất nghiên cứu hiện trạng và bố trí phương án. Mỗi nhóm 01 mô hình hiện trạng khu đất. Tỷ lệ 1/100. Các nội dung phân tích làm thành sơ đồ, hình vẽ cùng với ý tưởng sơ bộ. (do giảng viên phân công)</p>
Tuần 3 + 4		<p>Phát triển phương án chọn</p> <ul style="list-style-type: none"> <li>Các sinh viên trình bày, thảo luận với giáo viên hướng dẫn để phát triển phương án. Hình thành các bản vẽ tổng mặt bằng, mặt bằng, mặt đứng, mặt cắt, phối cảnh.</li> <li>Nghiên cứu trên bản vẽ và mô hình.</li> </ul>
Tuần 5	Sơ khảo	<p>Thể hiện giữa kỳ để chấm sơ khảo</p> <ul style="list-style-type: none"> <li>Sinh viên trình bày khối lượng cơ bản của phương án trên 2 tờ giấy A1 + làm mô hình nghiên cứu.</li> <li>Nội dung thể hiện: Sơ đồ phân tích khu đất - tổng mặt bằng – các mặt bằng- 01 mặt cắt - các phối cảnh</li> </ul>
Tuần 6	Chỉnh sửa sau sơ khảo	<ul style="list-style-type: none"> <li>Dựa trên các góp ý của buổi chấm sơ khảo, giáo viên hướng dẫn sẽ giải đáp thắc mắc, điều chỉnh phương án của sinh viên để hoàn thiện phương án, chốt được giải pháp mặt bằng, mặt cắt, mặt đứng, phối cảnh...</li> </ul>
Tuần 7	Thể hiện đồ án	<ul style="list-style-type: none"> <li>Sinh viên thực hiện đồ án toàn bộ tuần 7.</li> <li>Nộp đồ án lúc 14h chiều thứ 6 ngày 28/6/2024 tại VP bộ môn p.509 nhà A1, ĐHXH Hà Nội các bạn sinh viên lưu ý cập nhật thông tin tại website: <a href="https://ltskt-dhxd.com/">https://ltskt-dhxd.com/</a></li> </ul>

**\* Chú ý quan trọng:**

- Giáo viên đánh giá chi tiết tiến độ thực hiện của từng sinh viên theo mỗi buổi học làm cơ sở đánh giá điểm chuyên cần.
- Điểm quá trình được tính bằng điểm sơ khảo cộng điểm chuyên cần.
- Trong các buổi thông qua sinh viên phải trình bày cho giảng viên phần sửa chữa ở buổi học trước và phần khối lượng mới thực hiện.
- Các sinh viên không sửa bài, không đảm bảo được khối lượng và tiến độ như yêu cầu sẽ bị dừng làm đồ án.
- Sinh viên phải làm bài và nộp bài đúng quy định.
- Sinh viên nộp muộn sẽ không được thu bài và sẽ không được chấm điểm.



**KHU ĐẤT THIẾT KẾ**

TRƯỜNG ĐẠI HỌC XÂY DỰNG  
KHOA KIẾN TRÚC & QUY HOẠCH  
**BỘ MÔN LÝ THUYẾT & LỊCH SỬ KIẾN TRÚC**

---

## PHIẾU THÔNG QUA ĐỒ ÁN

**Sinh viên lưu phiếu mỗi buổi thông qua đồ án, xin chữ ký đầy đủ của Giáo viên hướng dẫn, khi chấm nộp kèm với đồ án (trong trường hợp chấm tập trung tại trường).**

<i><b>Tuần</b></i>	<b>Nhận xét của GVHD</b>	<b>Chữ ký GVHD</b>
1		
2		
3		
4		
5		
6		

**Giáo viên hướng dẫn** : .....

**Họ tên sinh viên** : .....

**Lớp** : .....

**Chú ý :**

- *Nếu sinh viên không thông qua đồ án thì không được thể hiện.*
- *Điểm chuyên cần được tính trên số buổi làm việc đạt yêu cầu.*